



Prestatieplan 2016-2019

Maatschappelijke opgave 1a Een gezonde geest in een gezond lichaam

Versie: definitief

Samengesteld door de partners van de maatschappelijke opgave 1a
"Een gezonde geest in een gezond lichaam".

Contactgegevens penvoerder:
Stichting Spurd, Erik Broeren, Postbus 1300, 1440 BH Purmerend, T 0299 418 104, I www.spurd.nl, E erik.broeren@spurd.nl

Inhoudsopgave

1.	Inleiding	3
1.1	Algemeen	3
1.2	Maatschappelijke Opgave 1a	3
1.3	Samen in beweging!	4
1.4	Sport als verbindende factor	6
2.	Visie en ambities	10
2.1	Visie	10
2.2	Ambities	10
3.	Activiteiten	11
3.1	Bewegen en gezonde keuzes	11
3.2	Samen sporten is leuk en verbindt	15
3.3	Toegankelijke sportvoorzieningen	16
3.4	Projecten	18
4.	Financiën maatschappelijke opgave 1a	19
4.1	Uitgangspunten begroting maatschappelijke opgave 1a	19
4.2	Exploitatiesubsidie Spurd	20
4.3	Projectsubsidies	21
4.4	Groot onderhoud	21
4.5	Vervangingsinvesteringen	22
4.6	Risico's	22
4.7	Subsidieaanvraag maatschappelijke opgave 1a	24
4.8	Bevoorschotting	24
Bijlagen:		
1.	Resultaten bijeenkomsten maatschappelijke opgave 1a	
2.	Verloopoverzicht Egalisatiereserve	
3.	Verloopoverzicht Voorziening Groot Onderhoud	
4.	Verloopoverzicht Voorziening Vervangingsinvesteringen	
5.	Cijfers	
6.	Kaders	

1. Inleiding

1.1 Algemeen

Met voorliggend prestatieplan wordt gepresenteerd op welke wijze in de periode 2016-2019 door Spurd in samenwerking met haar partners invulling wordt gegeven aan de maatschappelijke opgave (1a) 'een gezonde geest in een gezond lichaam'. Het prestatieplan geeft een beeld van de gezamenlijk te bereiken prestaties en de hiertoe in te zetten middelen.

1.2 Maatschappelijke Opgave 1a

Diverse partners – waaronder GGD Zaanstreek-Waterland, De Zorgcirkel, Eevan, Prinsenstichting, Spurd, Sportraad Purmerend, de Purmerendse sportverenigingen en onderwijsinstellingen, SKOP en Stichting Gehandicaptensport Waterland – geven uitvoering aan maatschappelijke opgave 1a "Een gezonde geest in een gezond lichaam". De maatschappelijke opgave staat in het teken van sport, bewegen en gezondheid en wordt samen gewerkt aan de realisatie van de volgende ambities en subopgaven:

- A. *Mensen maken gezonde keuzes*
 - afname van overgewicht
 - terugdringen van problematisch middelengebruik
 - toename van psychische gezondheid en welbevinden
- B. *Bewegen is gezond / noodzaak*
 - Meer mensen bewegen en sporten
 - Meer mensen zijn gezonder
 - Mensen uit alle wijken sporten
- C. *Samen sporten is leuk en verbindt*
 - stabilisering ledenaantal van verenigingen
 - meer eigen inkomsten verenigingen
 - behoud vrijwillige inzet
- D. *Toegankelijke sportvoorzieningen*
 - rapportcijfer over kwaliteit en aanbod sportvoorzieningen blijft ten minste gelijk
 - % jeugdleden neemt niet af (% van de totale jeugd in Purmerend)
 - % seniorleden neemt toe gelijk met het aantal senioren
 - behoud van voldoende mogelijkheden met een laag inkomen
 - % leden met een beperking neemt niet af.

> Kort samengevat zeggen wetenschappelijke bevindingen over de invloed van sporten ons dat sportparticipatie een gunstig effect heeft op de gezondheid. Tenminste, als wordt voldaan aan de Nederlandse Norm Gezond Bewegen.

> Daarnaast kan sport bijdragen aan de opvoeding en leerprestaties van jeugdigen, aan de sociale samenhang en veiligheid in wijken, zijn werknemers die regelmatig bewegen productiever en verhoogt het de levensverwachting.

Voor twee subopgaven onder de eerste ambitie 'Mensen maken gezonde keuzes' geldt een uitzondering. Uitwerking en uitvoering van subopgaven 'toename psychische gezondheid en welbevinden' en 'terugdringen problematisch middelengebruik' valt onder verantwoordelijkheid van respectievelijk maatschappelijke opgaven 2a en 3b.

Gezondheidsbevordering¹

In de maatschappelijke opgave "Een gezonde geest in een gezond lichaam" ligt de basis voor gezondheidsbevordering in Purmerend. Deze opgave sluit aan bij de ambities uit de gemeentelijke beleidsnota gezondheidsbevordering. Het betekent dat mensen gezonde keuzes kunnen maken en dat bewegen gezond is. Het accent ligt daarbij op het feit dat mensen over hun eigen leefstijl beslissen. Mensen ervaren zo min mogelijk belemmeringen om gezond te kunnen leven. Speerpunten van het lokale beleid zijn het terugdringen van overgewicht, schadelijk alcoholgebruik en preventie suïcidale gevoelens onder jongeren. Het

¹ Nota Gezondheidsbevordering 2013 -2016, gemeente Purmerend.

kabinet legt daarbij het accent op bewegen en weerbaarheid. Bewegen is goed voor de lichamelijke en geestelijke gezondheid en is verbonden met de andere speerpunten. Weerbaarheid staat voor het weerbaar maken tegen de verleidingen van een ongezonde leefstijl. Zoals beschreven in de vorige paragraaf richten we ons in deze maatschappelijke opgave op sport, bewegen en een gezonde leefstijl / terugdringen overgewicht en worden opgaven zoals terugdringen schadelijk alcohol- en genotsmiddelengebruik en toename psychische gezondheid binnen andere maatschappelijke opgaven gerealiseerd.

1.3 Samen in beweging!

De partners van de maatschappelijke opgave 1a richten zich op een vraaggericht, laagdrempelig aanbod. Een aanbod waarbij de burger centraal staat en aansluit op de actuele wensen en behoeften op het terrein van sport, bewegen en gezondheid toegespitst op de Purmerendse samenleving. Bovendien is gekozen voor een laagdrempelig aanbod dat vanuit de wijk en / of buurt goed bereikbaar is, betaalbaar is voor iedere Purmerender én dat recht doet aan verschillen tussen mensen.

Samenwerking met verschillende partners staat hoog in het vaandel om – naast een vraaggericht aanbod – te komen tot een meest efficiënt aanbod. De partners streven ernaar overlap en dubbelingen te voorkomen en taken uit verschillende beleidsvelden met elkaar te verbinden waardoor synergievoordelen ontstaan. Er zijn diverse partners die een rol spelen in – c.q. een bijdrage leveren aan maatschappelijke opgave 1a. De meest relevante partners worden hiernavolgend beschreven.

Gemeente Purmerend

De gemeente Purmerend is de belangrijkste partner voor de ontwikkeling van de Purmerendse sport. De gemeente Purmerend draagt zorg voor de bevordering van de sport door subsidiëring van (sport- en beweegstimulerings)activiteiten, exploitatie van sportaccommodaties en het zwembad en talloze sport- en gezondheidsprogramma's. Daarnaast is de gemeente Purmerend o.a. betrokken bij JOGG.

Sportraad Purmerend

Als vrijwilligersorganisatie behartigt de Sportraad de belangen voor de ruim 50 aangesloten sportverenigingen in Purmerend. De Sportraad treedt op als adviseur naar de verenigingen en fungeert als intermediair tussen de verenigingen, de gemeente, Spurd en de politiek op lokaal en provinciaal niveau. Verder adviseert zij het gemeentebestuur gevraagd en ongevraagd over het lokale sportbeleid.

Stichting Gehandicaptensport Waterland

De Stichting Gehandicaptensport Waterland (S.G. Waterland) is op 21 september 1984 opgericht om personen met een lichamelijke beperking of chronische aandoening op aangepaste wijze te kunnen laten sporten.

Stichting Spurd

Spurd is ontstaan vanuit een externe verzelfstandiging van de gemeentelijke afdeling Sport, Commissie van Beheer van gemeentelijke Sportaccommodaties en Stichting Zwembad De Wilgenhoek. De oprichting van Spurd is op 25 januari 2008 tot stand gekomen na een statutenwijziging van Stichting Zwembad De Wilgenhoek. Op 1 juli 2008 is Spurd operationeel van start gegaan. Sindsdien kent Spurd een eigen rechtspersoonlijkheid en autonomie met een uitvoeringsverantwoordelijkheid voor de volgende missie en (kern)taken.

De missie van Spurd is "het exploiteren van de gemeentelijke sportvoorzieningen en het gemeentelijke zwembad alsmede het stimuleren en ondersteunen van sport en sportdeelname in de gemeente Purmerend en omgeving en alles wat daarmee verband houdt of daartoe bevorderlijk kan zijn in de ruimste zin des woords, ter bevordering van de volksgezondheid, sport en recreatie, zwemonderricht en maatschappelijke participatie." De kerntaken van Spurd zijn:

- *Stimulering* van de sportdeelname in Purmerend e.o. door middel van activiteiten.
- *Ondersteuning* van de Purmerendse sportverenigingen.
- *Exploitatie* van de Purmerendse binnen- en buitensportaccommodaties, het Leeghwaterbad, het sportservicecentrum en de Sport-O-Theek.
- Bevordering *bewegingsonderwijs* en motorisch remedial teaching.
- Verzorging *zwemonderwijs*.

GGD Zaanstreek – Waterland

Partner in (preventieve) gezondheidszorg voor alle leeftijdsgroepen, onder meer in de aanpak van overgewicht. GGD Zaanstreek-Waterland werkt als gemeenschappelijke gezondheidsdienst aan een gezonde regio Zaanstreek-Waterland.

Prinsenstichting

Partner in de ontwikkeling en uitwerking van de transities in het sociaal domein naar een integraal en innovatief sociaal beleid ten behoeve van de gemeente Purmerend. In het bijzonder de partner in de bevordering van het welzijn en de gezondheid van burgers met een verstandelijke beperking, de stimulering van sport, bewegen en gezonde leefstijl onder cliënten van Prinsenstichting en het verbeteren van de zelfredzaamheid van deze cliënten.

De Zorgcirkel

Partner in de gezamenlijke ontwikkeling van diverse sport-, beweeg- en gezondheidsprojecten voor met name ouderen en de ontwikkeling van beweegtuinten bij zorgcentra (voor bewoners en buurt). Draagt zorg voor dagbestedingactiviteiten in het kader van een gezonde leefstijl voor zowel cliënten vanuit meerdere zorglocaties alsmede voor ouderen (55+) vanuit diverse Purmerendse buurten en wijken.

Evean

Partner in de ontwikkeling en organisatie van diverse sport- en gezondheidsprojecten.

SKOP

Partner in samenwerking op het terrein van beweegactiviteiten tijdens buitenschoolse opvang, brede ontwikkeling en de ontwikkeling van een integraal kindcentrum.

Clup Welzijn

Partner in o.a. de samenwerking op het terrein van activiteiten en transfer van (maatschappelijke) stages en werving en deskundigheidsbevordering van vrijwilligers (door middel van algemene opleidingen).

Waterlandziekenhuis

Partner in de ontwikkeling en organisatie van een sluitend aanbod van sport-, beweeg- en gezondheidsprojecten. Draagt onder meer zorg voor aanpak van overgewicht door middel van activiteiten voor mensen met obesitas.

Sportverenigingen

Partner in de organisatie van sportactiviteiten en –evenementen op regionaal -, stedelijk – en op wijk- en buurtniveau. Op een meest toegankelijke en betaalbare wijze dragen meer dan 50 Purmerendse sportverenigingen dagelijks op vrijwillige basis zorg voor uiteenlopende sport- en recreatiemogelijkheden. Binding en leefbaarheid van de stad wordt mede gevormd door een sterk verenigingsleven. Sportverenigingen, Spurd en Sportraad Purmerend werken ook samen in de aanpak van overmatig middelengebruik zoals alcohol in kantines.

Fitnesscentra

Partner in de ontwikkeling en organisatie van diverse sport- en gezondheidsprojecten. Fitnesscentra dragen zorg voor talloze sport-, beweeg- en dansactiviteiten in zowel individueel als groepsverband. Meer dan een kwart van alle Purmerenders sport minimaal een keer per maand in een fitnesscentrum.

Heliomare

Heliomare ondersteunt mensen met een chronische ziekte, letsel of beperking naar hun streven naar maximale zelfstandigheid. In samenwerking met Heliomare worden programma's – waaronder in het Leeghwaterbad – aangeboden om mensen te helpen revalideren.

Onderwijsinstellingen (OPSO, CPOW, PSG, Horizoncollege, Regiocollege)

Partners in onder meer de ontwikkeling en organisatie van sport-, beweeg- en gezondheidsprojecten voor de doelgroep jeugd en jongeren, de brede ontwikkeling waarin het kind centraal staat, schoolse – en naschoolse activiteiten in samenwerking met sportverenigingen, afstemming van accommodatiebeleid, de uitvoering van (maatschappelijke) stages en buurtsportcoaches alsook in de communicatie en voorlichting van maatschappelijk gewenste onderwerpen (normen en waarden, antidiscriminatie, etc.).

Huisartsen en paramedische centra

Partner in de bevordering van een gezonde leefstijl, in de aanpak van overgewicht en in de strijd tegen diverse ziekten en / of aandoeningen.

> Veel studies concluderen dat jeugdigen die sporten beter presteren op school dan jeugdigen die niet sporten. Meestal lijkt het verband indirect. Meer sporten werkt positief op een bepaalde eigenschap of vaardigheid, en dat bevordert vervolgens weer de schoolprestaties (Hartman, Houwen, Scherder & Lemmink, 2007).

1.4 Sport als verbindende factor

Sport als doel en als middel...

Sport is leuk en verbindt, maar kan ook als middel worden ingezet om gezondheid te bevorderen en gouden kansen te bieden aan het publieke domein. Sport kan namelijk, naast de aanpak van overgewicht, een effectieve bijdrage leveren aan bevordering van de leefbaarheid, de economie (arbeid), de integratie, zorg en gezondheid. In deze paragraaf treft u activiteiten in het kader van zowel sport als doel alsook sport als middel. De partners van de maatschappelijke opgave richten zich in het bijzonder op de doelgroepen jeugd en jongeren, senioren en mensen met een beperking.

Gezonde leefstijl voor alle Purmerenders

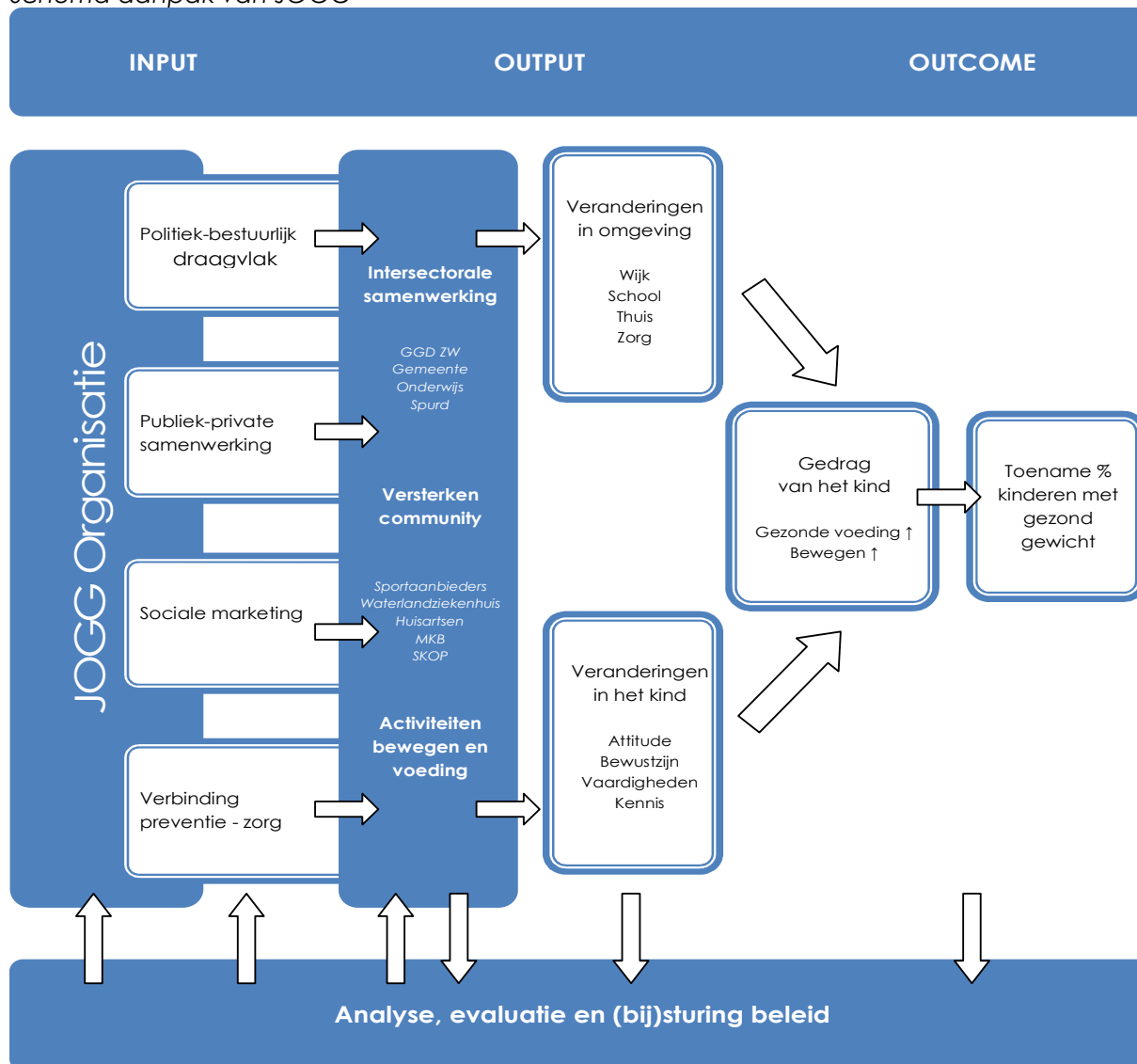
De partners streven naar een gezonde leefstijl onder alle leeftijdsgroepen. Dit wordt bereikt door enerzijds activiteiten waarin bewustwording van een gezonde leefstijl, gezond eten en het belang van (gezond) sporten en bewegen naar voren worden gebracht en anderzijds programma's waarmee mensen worden geactiveerd gezond te eten en te sporten en/of te bewegen. Diverse partners werken nauw samen aan zowel deze preventieve – als repressieve aanpak zoals huisartsen, GGD, het Waterlandziekenhuis, diëtisten, scholen, (commerciële) sportaanbieders en Spurd. De GGD draagt onder meer bij aan een gezonde leefstijl door tijdens consultaties ouders en kinderen voor te lichten, scholen dragen bij door een gezonde schoolmethodiek (o.a. traktatiebeleid) te ontwikkelen en verenigingen realiseren gezonde sportkantines.

Jongeren op Gezond Gewicht!

Purmerend is sinds september 2012 een JOGG-gemeente. JOGG is de landelijke beweging voor een gezonde omgeving en een gezonde jeugd. Dit betekent dat samen met lokale partijen wordt gewerkt aan het aantrekkelijk(er) en makkelijk(er) maken van gezond eten en bewegen voor kinderen en jongeren. Het doel van JOGG is om gezamenlijk de stijging van overgewicht bij kinderen en jongeren om te zetten naar een daling. In Purmerend zijn (in eerste instantie) de wijken Overwhere en Wheermolen aangewezen als JOGG-wijken. Met ingang van januari 2016 draagt de gemeente de regie over aan Spurd om, samen met alle partners, te zorgen voor het implementeren van de JOGG-methode in de genoemde wijken

(en gefaseerd in de overige wijken) en het verder onder de aandacht brengen van een gezonde leefstijl.

Schema aanpak van JOGG



Buurtsportcoaches als spil in de wijk!

De buurtsportcoaches zijn overal in de wijk en buurt te vinden om de initiatieven die buiten ontstaan – vanuit burgerinitiatieven, ondernemersinitiatieven en vanuit het maatschappelijk middenveld – te stimuleren. De ontwikkelingen in de samenleving staan centraal in de uitvoering van de activiteiten. Aangesloten wordt bij wat daar speelt. Als de initiatieven van buiten overeenkomen met het beeld of de richting voor de stad die de gemeente als positief ziet, worden deze gefaciliteerd en ondersteund.

In samenwerking met onder andere buurtbewoners, ondernemers, wijkmanagers, verenigingen en scholen richten zij hun pijlen om meer Purmerenders in beweging te krijgen. Spurd zet de buurtsportcoaches in voor onder andere de verdere stimulering van een gezonde leefstijl in de buurt (waaronder aanpak van overgewicht door JOGG), sport en bewegen bij jongeren, sport en beweging vanaf 45 jaar en het stimuleren van sport en bewegen voor mensen met een beperking. De regeling bouwt voort op de impuls die met de combinatiefuncties in gang is gezet voor de sectoren onderwijs, sport en cultuur. In totaal ontvangt Spurd vanuit het Rijk een vergoeding voor 14,2 fte combinatiefuncties en

buurtsportcoaches. Hiervan wordt 40% door het Rijk vergoed en dient 60% door cofinanciering te worden gerealiseerd.

Sport als middel in bevordering integratie door Special Forces

Het platform Special Forces heeft het doel sportmogelijkheden in Purmerend (en omgeving) voor mensen met een beperking en voor mensen met een aan autisme verwante stoornis te creëren en de maatschappelijke integratie onder deze doelgroep te vergroten.

Sport als middel in bevordering integratie, welzijn en gezondheid cliënten Prinsenstichting

In 2014 is tussen Spurd en Prinsenstichting een intentieovereenkomst ondertekend voor effectieve samenwerking om iedere Purmerender, met of zonder beperking, mee te laten doen in de samenleving, de zelfredzaamheid te verbeteren en de kwaliteit van leven van cliënten van Prinsenstichting te versterken. Cliënten van de Prinsenstichting worden in en op Purmerendse sportaccommodaties ingezet en sport, bewegen en gezonde leefstijl wordt door integrale activiteiten gestimuleerd onder cliënten van de Prinsenstichting. In de ontwikkeling en uitvoering van de maatschappelijke opgaven alsook in de ontwikkeling en uitwerking van de transities in het sociaal domein realiseren Spurd en de Prinsenstichting een gezamenlijke aanpak naar een integraal en innovatief sociaal beleid ten behoeve van de gemeente Purmerend. In het bijzonder richten de Prinsenstichting en Spurd zich op de bevordering van het welzijn en de gezondheid van burgers met een verstandelijke beperking. Hiertoe worden periodieke afspraken gemaakt en vindt jaarlijks een evaluatie plaats.

Zorgcirkel

Met De Zorgcirkel is op 29 april 2015 een intentieovereenkomst ondertekend ter bevordering van de leefbaarheid, het bewegen en een gezonde leefstijl van Purmerendse ouderen. Samen is gekomen tot de ontwikkeling van een beweegtuint bij het Jaap van Praaghuis naar aanleiding van een burgerinitiatief van de cliëntenraad. De beweegtuint wordt in 2015-2016 gerealiseerd met een bijdrage van onder andere de gemeente Purmerend, Rabobank en het Ouderenfonds.

Participatiewet

De gemeente is met de invoering van de participatiewet in 2015 verantwoordelijk geworden voor mensen met arbeidsvermogen die ondersteuning nodig hebben. Het doel van de participatiewet is om meer mensen, ook mensen met een arbeidsbeperking, aan de slag te krijgen. De gemeente heeft voor de nieuwe doelgroep dezelfde taken als voor mensen met een bijstandsuitkering, namelijk om deze mensen ondersteuning te bieden gericht op arbeidsinschakeling en waar nodig, inkomensondersteuning. Spurd zet zich samen met de gemeente en partners, zoals sportverenigingen, in voor een effectieve inschakeling van Purmerenders die vallen onder de participatiewet.

Inzet verenigingen maatschappelijk rendement

Sportverenigingen hebben reeds een belangrijke maatschappelijke functie doordat zij mensen in de gelegenheid stellen om met elkaar te sporten. Een vitale vereniging dient daarnaast de ambitie na te streven om een bijdrage te leveren aan maatschappelijke thema's in de stad. Als een vereniging zelf goed functioneert kan deze vereniging namelijk ook wat betekenen voor de wijk. De vereniging dient kansen en mogelijkheden te zien voor maatschappelijke stages, vrijwilligersfuncties en professionele begeleiding van specifieke doelgroepen zoals uitkeringsgerechtigden en mensen met een verstandelijke beperking. Spurd zet met ingang van 2016 in op het verzorgen van trainingen van verenigingsbestuurders om te komen tot meer naar buitengerichte verenigingen waarbij koppelingen met lokaal beleid en actuele thema's worden gelegd.

Duurzame energiebesparing

Het thema duurzaamheid heeft volle aandacht bij verenigingen met een eigen accommodatie. Spurd biedt deze verenigingen de mogelijkheid aan een energiescan uit te voeren om een optimaal energiezuinige accommodatie te kunnen exploiteren.

Code Blauw

Iedereen moet kunnen zwemmen in een sportieve en veilige omgeving, zowel in verenigingsverband als bij een recreatief zwembadbezoek. Op initiatief van de KNZB is hiervoor Code Blauw ontwikkeld en zijn alle betrokken partijen in de zwembranche aangehaakt om dit statement uit te dragen. De zwembranche streeft naar een zwemklimaat, waarin iedereen respectvol met elkaar omgaat, zich houdt aan de regels, zich inzet om grensoverschrijdend gedrag te voorkomen en vooral veel plezier maakt samen. Met Code Blauw laten partijen zien dat ze staan voor respect, sportiviteit, veiligheid en plezier.

Meldcode huiselijk geweld en kindermishandeling

Vanaf 1 juli 2013 is de Meldcode huiselijk geweld en kindermishandeling van kracht. Reeds in maart 2012 is Spurd van start gegaan met de voorbereidingen op invoering van deze meldcode. Spurd kent een hoge prioriteit aan het vroegtijdig signaleren van huiselijk geweld en kindermishandeling. In geval van signalering c.q. melding heeft Spurd een protocol vastgesteld in afstemming met het Advies- en Meldpunt Kindermishandeling (AMK). Medewerkers zijn getraind in het signaleren en melden van kindermishandeling en / of huiselijk geweld. Nieuwe medewerkers dienen voor aanstelling een goedkeurende Verklaring omtrent het gedrag (VOG) te overhandigen.

2. Visie en ambities

2.1 Visie

De gemeente Purmerend, Spurd en de partners van de maatschappelijke opgave streven ernaar dat alle inwoners van alle leeftijden en uit alle wijken voldoende bewegen en sporten. Dit bevordert hun gezondheid, vorming en sociale binding en is ook goed voor de leefbaarheid en economie van de stad. Sport en bewegen zijn voor vele Purmerenders een zinvolle vrijetijdsbesteding. Het aanbod van gemeente, Spurd en sportsector dient aan te sluiten bij de veelsoortige vraag.

Als basis daarvoor zijn er in alle wijken voor alle leeftijdsgroepen laagdrempelige mogelijkheden om te sporten en te bewegen en is er een gevarieerd aanbod van gezonde sportverenigingen met vraaggerichte activiteiten. In Purmerend ligt het accent op bevordering van de breedtesport. De bouw van een nieuwe multifunctionele sportaccommodatie, een nieuw rugbycomplex, een nieuwe sportzaal De Karekiet en een gymnastieklokaal aan de Sportlaan, volwaardige voetbal- en hockeycomplexen en een tribune voor WZ&PC geven daartoe vanuit de in 2015 vastgestelde sportaccommodatienota de komende periode impulsen aan.

Het verenigingsleven in de sport is sterk ontwikkeld en heeft daardoor een belangrijke functie in de stad en wijken. Als plek waar mensen gezond bezig zijn, elkaar ontmoeten en zich inzetten voor het reilen en zeilen van een vereniging. Sport is bij uitstek de sector waar reeds veel zelfwerkzaamheid bestaat. Op alle niveaus (van bestuurlijk tot uitvoerend) binnen de Purmerendse sportverenigingen zijn vele vrijwilligers actief. Daar waar nodig kunnen zij rekenen op waardering en ondersteuning. In elke wijk zijn er sportverenigingen of zijn deze vanuit de wijken gemakkelijk bereikbaar. Er is sprake van een laagdrempelig aanbod, in alle wijken zijn er sportaccommodaties.

2.2 Ambities

- A. *Mensen maken gezonde keuzes*
 - afname van overgewicht

- B. *Bewegen is gezond / noodzaak*
 - Meer mensen bewegen en sporten
 - Meer mensen zijn gezonder
 - Mensen uit alle wijken sporten

- C. *Samen sporten is leuk en verbindt*
 - stabilisering ledenaantal van verenigingen
 - meer eigen inkomsten verenigingen
 - behoud vrijwillige inzet

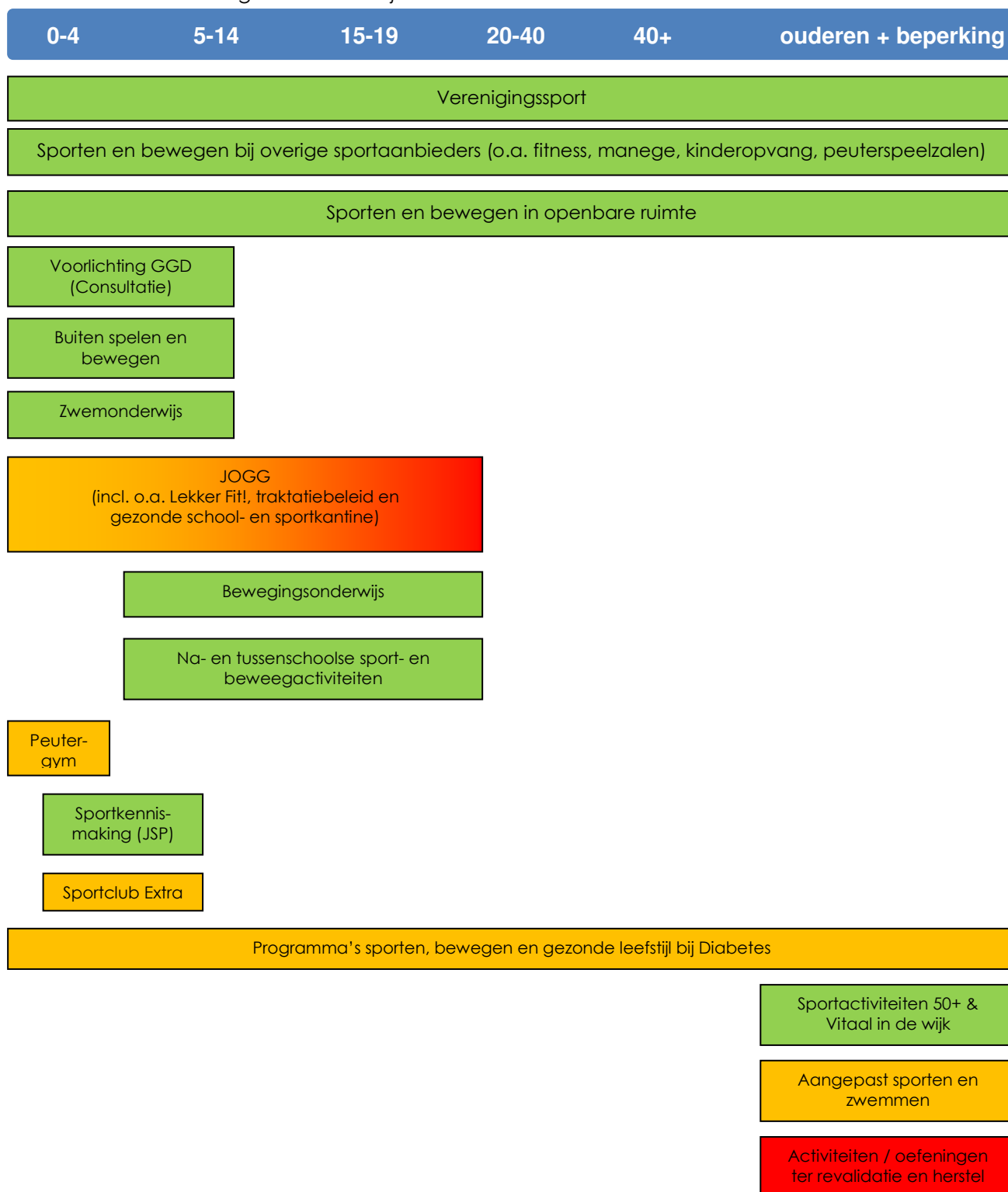
- D. *Toegankelijke sportvoorzieningen*
 - rapportcijfer over kwaliteit en aanbod sportvoorzieningen blijft ten minste gelijk
 - % jeugdleden neemt niet af (% van de totale jeugd in Purmerend)
 - % seniorleden neemt toe gelijk met het aantal senioren
 - behoud van voldoende mogelijkheden met een laag inkomen
 - % leden met een beperking neemt niet af

3. Activiteiten

3.1 Bewegen en gezonde keuzes

In het volgende stroomschema vindt u een overzicht met toelichting van het aanbod in het kader van een gezonde leefstijl.

Overzicht activiteiten gezonde leefstijl Purmerend.



Activiteiten voor alle leeftijdscategorieën

In de gemeente Purmerend wordt door diverse sport-, beweeg- en zorgaanbieders activiteiten georganiseerd ter bevordering van het sporten, bewegen en een gezonde leefstijl. Jong tot oud kan een passend aanbod vinden bij een binnen- of buitensportvereniging naar keuze, heeft voldoende mogelijkheden op georganiseerde of ongeorganiseerde wijze te sporten / bewegen bij een commerciële sportaanbieder (bijv. fitness, manege) of in de openbare ruimte (bijv. fietsen, wandelen, hardlopen) of sluit zich aan bij een georganiseerde activiteit bij één of meerdere van de overige aanbieders (zoals o.a. Spurd, Clup of De Zorgcirkel).

Activiteiten 0-4 jaar

Jonge kinderen komen op diverse manieren voor een eerste keer in aanraking met het belang van een gezonde leefstijl en diverse sport- en beweegmogelijkheden. Ouders hebben daarin vanzelfsprekend een eerste verantwoordelijkheid om hun kind voldoende te laten bewegen en gezonde voeding te laten nemen. Bewegen wordt op deze jonge leeftijd onder meer bevorderd door het ruime gemeentelijke aanbod van speelvoorzieningen en activiteiten van kinderopvangcentra, peuterspeelzalen, Spurd en sportverenigingen. PeuterGym en Baby-/peuterzwemmen zijn populaire activiteiten waarbij (groot)ouders met hun peuter(s) oefeningen doen om spelenderwijs onder meer het coördinatievermogen en de behendigheid van de peuter(s) te bevorderen. De GGD licht ouders met kinderen tijdens consultaties voor over gezonde voeding en een gezonde omgeving met voldoende beweging. Bovendien worden peuters en kleuters met het traktatiebeleid van de GGD in samenwerking met peuterspeelzalen, kinderopvang en scholen bewust gemaakt van gezond trakteren.

Lekker fit!

Voor jonge kinderen draagt het project 'Lekker Fit!' ook bij aan bewustwording van een gezonde leefstijl. De preventieve aanpak van overgewicht en de bewustwording van een gezonde leefstijl richt zich, naast de reguliere communicatie over gezond leven, eten en bewegen, in eerste instantie op de kinderen en ouders van de Purmerendse basisscholen met het project 'Lekker fit!'. 'Lekker fit!' is een op de leerling (en ouders) gerichte individuele methode om kinderen bewust te maken van hun leefstijl. Het accent ligt op gezond eten en bewegen.

Activiteiten 5-14 jaar

Zo'n 35 sportverenigingen bieden voor kinderen vanaf 5 jaar diverse takken van sport aan. Om een juiste keuze van een bepaalde sport te maken kunnen Purmerendse kinderen deelnemen aan de Jeugdsportpas. Naast de beoefening van een bepaalde verenigingssport hebben Purmerendse kinderen de mogelijkheid deel te nemen aan allerlei activiteiten van onder meer het BuurtSportWerk en de PurVak. Door en in samenwerking met diverse partners worden in vakantieperiodes en op na- en tussenschoolse tijden sport- en beweegactiviteiten aangeboden.

In deze leeftijdscategorie speelt het onderwijs en de GGD een rol in de opvoeding van het kind. Bewegingsonderwijs op de basisschool, het voortgezet – en middelbaar beroepsonderwijs en projecten zoals gezonde school- en sportkantine en gezond trakteren dragen bij aan een gezonde leefstijl van deze leeftijdsgroep.

Tot slot speelt op deze leeftijd ook het zwemonderwijs een kritische rol. Zwemonderwijs heeft als primair doel het waterveilig maken van kinderen en leidt secundair tot meer bewegen of sporten van kinderen.

Zwemonderwijs is en blijft noodzaak

Relatief blijft volgens het laatst gehouden onderzoek in 2010 95% van alle Purmerendse basisschoolkinderen aan het zwemonderwijs deelnemen. Echter de absolute deelname aan het zwemonderwijs neemt gestaag af. Op hoofdlijnen is het aantal geboortes / jeugdigen afgenomen waardoor de deelname aan het zwemonderwijs is afgenomen. De komende

jaren neemt het aantal jeugdigen in Purmerend verder af. Onderzoek naar interventies dient te worden gepleegd om een positieve financiële continuïteit te kunnen waarborgen. Onder meer dient aandacht uit te gaan naar toepassing van pedagogisch verantwoorde onderwijsmethodes en de beleving van plezier van het kind. Het is van belang dat vanaf de eerste sprong in het water het kind een plezierige ervaring heeft ontwikkeld waardoor hij / zij in de toekomst graag continu terugkeert naar het Leeghwaterbad. Ook het ontzorgen van ouders is een speerpunt voor de kwaliteit van het zwemonderwijs. Door middel van een samenwerking met SKOP wordt tijdens de kinderopvang een flexibel, klantgericht zwemlesaanbod gerealiseerd voor (werkende) ouders.

Sportclub Extra

In samenwerking tussen partners vanuit het primair onderwijs, fysiotherapie en artsen zijn activiteiten (onderdeel aangepast sporten) tot stand gekomen voor kinderen met minder motorische vaardigheden. Enerzijds gaat het om 'onhandige of houderige' kinderen en anderzijds 'stoere, luidruchtige' kinderen die zich nogal eens bezeren, omdat ze niet goed kunnen inschatten wat ze aankunnen. Deze kinderen hebben wat meer tijd en een veilige, rustige omgeving nodig om bewegingservaring op te doen. Binnen Sportclub Extra wordt de grove – alsook de fijne motoriek gestimuleerd die ook weer nodig is voor het schrijven.

Activiteiten volwassenen

Om meer volwassenen in beweging te krijgen wordt met partners – waaronder sportverenigingen – gezocht naar mogelijkheden van een meer flexibel aanbod gelet op alle andere plichten binnen de beschikbare vrije tijd. Ook dient meer rekening te worden gehouden met sporten en bewegen in recreatief verband dan in competitieverband.

Programma Diabetes

In samenwerking met paramedische centra heeft Spurd een sport- en beweegprogramma samengesteld, dat is afgestemd op de ondersteuning van mensen met Diabetes Mellitus Type 2. Deelnemers worden actief gevolgd, gemeten en met behulp van diëtisten geactiveerd bewust gezond(er) te eten. De activiteiten vinden plaats in groepsverband, waar vooral plezier voorop staat. Het programma vindt de eerste 6 weken plaats bij het paramedisch centrum, vervolgens 6 weken bij zowel het paramedisch centrum en Spurd en tot slot 13 weken (één of twee keer per week) bij Spurd. Daarna wordt gestimuleerd in te stromen bij de reguliere sport- en beweegactiviteiten van Spurd of andere sportaanbieders.

Activiteiten ouderen en mensen met een beperking

Voor de stimulering van een gezondere leefstijl en meer beweging onder ouderen en mensen met een beperking liggen diverse uitdagingen voor. In Purmerend is dit ook de sterkst groeiende doelgroep. Allereerst is het zaak om het Beweegprogramma 55+ te continueren en mogelijk te intensiveren met op de continu veranderende vraag afgestemde activiteiten. Tevens is het noodzaak om alle sportvoorzieningen toegankelijk te maken voor mensen met een beperking. Daarnaast dienen openbare sportfaciliteiten en –routes te worden geoptimaliseerd. Voor bepaalde doelgroepen is het noodzakelijk dat sport of beweging zo dichtbij mogelijk de thuissituatie kan plaats vinden. Zo kan het 'thuis sporten' door middel van live communities of promotiefilms eraan bijdragen dat bepaalde doelgroepen meer in beweging komen zonder de deur uit te hoeven. Ook beweegtuinten bij zorginstellingen kunnen leiden tot meer beweging voor bepaalde doelgroepen. Bij dit alles speelt ook attitudeverandering een rol in de beweging naar een gezondere leefstijl van deze doelgroepen.

Samenwerking gezondheidspartners

Inspelend op de vraag van inwoners en / of maatschappelijke partners worden diverse activiteiten uitgevoerd ter bevordering van de leefbaarheid en gezondheid van bepaalde doelgroepen. Dit gebeurt in samenwerking met Purmerendse gezondheidspartners. Met Heliomare worden activiteiten georganiseerd om mensen te helpen revalideren en mensen met een niet aangeboren hersenletsel in beweging te krijgen. Met Wij-Allemaal worden activiteiten voor (ex)kankerpatiënten georganiseerd (Herstel na Kanker) en met het

Waterlandziekenhuis worden onder meer activiteiten voor hart- en reumapatiënten ter uitvoering gebracht. Samen met de Zorgcirkel en Alzheimer Zaanstreek-Waterland wordt Zwem Samen georganiseerd voor mensen met dementie / geheugenstoornis.

Producten en activiteiten

Product	Activiteit
Stimulering algemene sportparticipatie	<ul style="list-style-type: none"> • Ontwikkeling en uitvoering van maatschappelijke activiteiten. • Stimulering gezonde leefstijl. • Buurtsportcoaches.
Stimulering sportparticipatie jeugd en jongeren	<ul style="list-style-type: none"> • Bewegingsonderwijs. • PurVak, BuurtSportWerk, JeugdSportPas / Sport in de wijk.
Stimulering sportparticipatie senioren	<ul style="list-style-type: none"> • Vitaal in de wijk. • Sportactiviteiten 50+, 60+ en 70+.
Sportstimulering mensen met een beperking	<ul style="list-style-type: none"> • Activiteiten voor mensen met een beperking Spurd en / of in samenwerking met partners (o.a. Zwem Samen, Herstel na kanker, Grenzeloos Sporten, Doven Bowling Club Purmerend, Aangepast Zwemmen, activiteiten mensen met reuma, activiteit mensen met autisme) • Activiteiten S.G. Waterland. • Activiteiten rolstoelbasketbal Early Bird. • Activiteiten Special Forces. • Activiteiten Prinsenchurching.
Zwemactiviteiten doelgroepen	<ul style="list-style-type: none"> • Activiteiten (o.a. Aquarobics, Aquajoggen, Watergymnastiek, baby-/peuterzwemmen). • Activiteiten jeugd en jongeren (o.a. Aquadisco, PurVak, Aquafun, Aquasports, Ukkie-instuif, Zwemvierdaagse). • ZALM.
Recreatief zwemmen	<ul style="list-style-type: none"> • Vrijzwemmen recreatiebad. • Banenzwemmen sportbad.
Instructiezwemmen	<ul style="list-style-type: none"> • Zwemonderwijs A-B-C. • Turbo-, Pinguïn-, privé- en zorgzwemles.
Bevordering bewegingsonderwijs	<ul style="list-style-type: none"> • L.O.-lessen. • (Sport)clinics op scholen. • Ondersteuning vakleerkrachten. • Motorisch remedial teaching. • Advisering inrichting sportaccommodatie. • Activiteiten kinderopvang.

Output

Indicatoren	JR 2014	B 2016	B 2017
Aantal deelnemers jeugd sportpas basisonderwijs	1.242	1.300	1.300
Aantal deelnemers sport brede school	5.375	5.500	5.500
Aantal deelnemers PurVak	24.300	25.000	25.000
Aantal deelnemers BuurtSportWerk	26.861	26.500	26.750
Aantal deelnemers 50+	10.538	11.000	11.250
Aantal deelnemers recreatief zwemmen	174.020	160.000	165.000
Aantal gevolgde lessen zwemonderwijs	74.999	67.500	65.000
Aantal deelnemers zwemonderwijs minimaregeling	208	200	200
Aantal deelnemers doelgroepactiviteiten zwemmen	25.533	30.000	30.000

3.2 Samen sporten is leuk en verbindt

Met (vitale) sportverenigingen zijn de Sportraad en Spurd belangrijke partners om invulling te geven aan de subopgave 'Samen sporten is leuk en verbindt'. Vitale sportverenigingen dragen bij aan een positieve stimulans van de sportparticipatie alsook gewenste maatschappelijke effecten zoals het leren van normen en waarden. Om die reden kiezen de partners van de maatschappelijke opgave ervoor, juist in een periode waarin de vereniging, zowel financieel als bestuurlijk, onder druk staan, om de sportverenigingen blijvend te ondersteunen. Sportverenigingen en hun vrijwillige bestuurders worden ontlast en gefaciliteerd zodat ze zich kunnen richten op de kernactiviteiten van de vereniging. Gestreefd wordt de huidige ledenaantallen te stabiliseren en de vrijwillige inzet te bevorderen.

Bevordering vitale sportverenigingen met voldoende vrijwilligers

Om voldoende vitale sportverenigingen te kunnen waarborgen, ontwikkelen en organiseren de partners activiteiten om de inkomsten van de verenigingen te vergroten en de vrijwillige inzet bij de verenigingen te behouden. Sportverenigingen zijn sterk afhankelijk van de inzet van vrijwilligers. Zonder vrijwilligers kan een sportvereniging niet voortbestaan. De bevordering van het vrijwilligerswerk vormt een speerpunt in het beleid van de partners binnen de maatschappelijke opgave 1a. Spurd zet onder andere verenigingsondersteuning / sportsupport, buurtsportcoaches en (maatschappelijke) stages in om de sportverenigingen te stimuleren en te faciliteren. Sportsupport richt zich, in samenwerking met onder meer het Vrijwilligerspunt, op versterking van het vrijwilligersbeleid en het faciliteren c.q. ontlasten van verenigingsbestuurders. Met de inzet van buurtsportcoaches worden vrijwilligers gestimuleerd in de uitvoering van activiteiten en samenwerking met andere partners (o.a. onderwijs en zorg). Hiermee dienen sportverenigingen een bijdrage te leveren aan het maatschappelijk rendement. Enkele concrete voorbeelden hiervan zijn: op initiatief buurt-/wijkbewoners ontwikkelen en aanbieden van sport- en beweegactiviteiten, inzet cliënten van de Prinsenfondatie op sportaccommodaties, kansen bieden aan mensen met een arbeidsbeperking in het kader van de Participatiewet en de verbinding maken tussen sport en cultuur.

> *Verricht iemand vrijwilligerswerk op een sportvereniging, dan behoort die tot de categorie mensen die meer vertrouwen heeft in medeburgers en de politiek dan mensen die niet zulk vrijwilligerswerk doen (Harvey, Levesque & Donnoly, 2007).*

Behartiging belangen sportverenigingen door Sportraad Purmerend

De Sportraad behartigt met haar vrijwillige bestuurders de belangen van zo'n 50 Purmerendse sportverenigingen. Zij ondersteunt onder meer sportverenigingen bij het verwerven van subsidies en fondsen en participeert in de adviescommissie van Spurd.

De Sportraad verstrekt gevraagd en ongevraagd advies op onder andere de volgende onderdelen:

- Ontwikkeling van een multifunctionele topsportaccommodatie met turnhal.
- Versterking van vrijwilligers bij sportverenigingen.
- Ontwikkeling Huis van de Sport.
- Behoud huidige kwaliteit onderhoud en prijs sportaccommodaties.
- Ontwikkeling van sportaccommodaties met betrekking tot levensduur en functionaliteit.
- Vervanging van verenigingsaccommodaties.
- Behoeftte/planning aan nieuwe of te vernieuwen sportvoorzieningen.
- Het door de gemeente adequaat inspelen op de wettelijk verplichte maatschappelijke stages in het onderwijs.
- De positie en consequenties van de sportvereniging in de huidige maatschappij met consumerende leden; mogelijke verbreding met maatschappelijke taken zoals kinderopvang, inzet op scholen en activiteiten voor senioren.

Samenwerking basisvoorzieningen voor sportverenigingen

Spurd biedt mogelijke vormen van dienstverlening in samenwerking met de verenigingen aan op het gebied van onder meer beheer en onderhoud, exploitatie, inkoop en (financiële) administratie.

Producten en activiteiten

Product	Activiteit
Sportsupport	<ul style="list-style-type: none"> ▪ Informatie en advies. ▪ Ingebruikgeving sportaccommodaties en zwembad. ▪ Uitvoering subsidieregels sport.
Versterking gezonde verenigingen	<ul style="list-style-type: none"> ▪ Ondersteuning, advisering, dienstverlening verenigingen m.b.t. o.a. organisatie, beheer, inkoop en administratie. ▪ Professionalisering verenigingen en bevordering van de maatschappelijke functie van verenigingen. ▪ In samenwerking met Vrijwilligerspunt opleiden van vrijwilligers en sportbestuurders. ▪ Organisatie sportspecifieke workshops en cursussen. ▪ Maatschappelijke stages.

Output

Indicatoren	JR 2014	B2016	B 2017
Aantal Purmerendse jeugdleden sportverenigingen	4.689	4.350	4.325
Aantal Purmerendse seniorleden sportverenigingen	3.857	3.900	3.950
Aantal sportverenigingen met jeugdsubsidie	32	32	32
Aantal sportverenigingen met OZB-subsidie	30	30	30
Aantal gesubsidieerde open activiteiten	5	6	6
Aantal aangeboden maatschappelijke stages	350	500	500

3.3 Toegankelijke sportvoorzieningen

Behoud kwaliteit en toegankelijk aanbod sportvoorzieningen

De partners van de maatschappelijke opgave stellen zich het doel het rapportcijfer voor de kwaliteit en het aanbod van de Purmerendse sportvoorzieningen minimaal gelijk te houden ten opzichte van voorgaand jaar. Kwaliteit van een sportvoorziening staat voor de partners ook gelijk aan een goed bereikbare, betaalbare, toegankelijke en (sociaal) veilige accommodatie voor iedere Purmerender. Daarnaast wordt de komende periode ingezet op kwaliteitsverbetering door optimalisatie van de faciliteiten (zie effecten sportaccommodatienota, pagina 17).

Sportfonds Purmerend

Met het doel de functionaliteit van sportaccommodaties te vergroten, wordt gestreefd naar de oprichting van een sportfonds. Het fonds dient te worden gevormd door opbrengsten vanuit te plaatsen reclamezuilen op sportlocaties. De in oprichting zijnde Stichting Sportfonds Purmerend heeft van de gemeente Purmerend de bevoegdheid en verantwoordelijkheid gekregen reclamezuilen te realiseren en te beheren op gemeentelijke sportaccommodaties. Het bestuur van Stichting Sportfonds Purmerend bestaat uit drie bestuurders van Spurd en twee leden van Sportraad Purmerend.

Multifunctionele sportaccommodatie

Nadat eerder de gemeente Purmerend onderzoek heeft gedaan naar de ontwikkeling van een nieuwe multifunctionele sportaccommodatie heeft in 2012 de gemeenteraad besloten voor de bouw van 2 sporthallen en een turnhal. De multifunctionele sportaccommodatie vervult met name een functie voor het (voortgezet) onderwijs en de breedtesport. De gemeente start medio 2016 met de bouw van de nieuwe multifunctionele sportaccommodatie om deze in 2017 in gebruik te kunnen geven.

Gezonde school- en sportkantines

De partners zetten zich in om het bewustzijn van een gezonde kantine op scholen en bij sportverenigingen te vergroten door het belang van gezonde voeding te promoten. Vergelijkbaar met de interventie 'Gezonde schoolkantine' van de GGD worden ook sportverenigingen aangespoord hun kantine gezond(er) te maken; uitwerking blijft echter verantwoordelijkheid van de school / vereniging. Het convenant verantwoord alcoholgebruik is een goede stap in de richting naar een gezondere sportkantine.

Multifunctionele sportkantines

Spurd wenst het multifunctionele gebruik van de sportkantines breder in te zetten voor de maatschappij. Uit onderzoek onder de sportverenigingen blijkt dat 80% van de sportverenigingen met een eigen opstal bereid is deze beschikbaar te stellen aan maatschappelijke instellingen.

Effecten sportaccommodatienota

Aan de gemeente wordt aanbevolen in te stemmen met de conclusies en aanbevelingen van de sportaccommodatienota (zoals beschreven in bijlage 6). Bij kadernota d.d. 10 juni 2015 vindt besluitvorming door de gemeenteraad plaats. Vooruitlopend op de behandeling van deze nota is in 2014 reeds besloten de kunstgrasvelden van VPV Purmersteijn en VV De Wherevogels aan te leggen.

Bij positieve besluitvorming heeft de sportaccommodatienota de volgende effecten op de sportinfrastructuur:

- Hockey: een extra kunstgrasveld en 2 extra kleedkamers.
- Voetbal VPV Purmersteijn: renovatie van - en extra kleedkamers.
- Zwemmen (WZ&PC Leeghwaterbad): een tribune en bergruimte.
- Nieuwe sportzaal De Karekiet.
- Nieuw gymnastieklokaal Sportlaan.

Recreatieve innovatie Leeghwaterbad

Het Leeghwaterbad streeft ernaar door middel van continu op de marktvrage afgestemde faciliteiten, activiteiten, evenementen en programma's de Purmerendse samenleving gezonder en veiliger te maken. Jaarlijks bezoeken zo'n 450.000 mensen het Leeghwaterbad en om de continuïteit te waarborgen is het noodzakelijk telkens op hun vraag te kunnen anticiperen. Voor een optimale belevingswaarde van recreatieve gasten is, naast een klantgerichte en -vriendelijke benadering, het creëren van een sfeervolle ambiance met aantrekkelijke faciliteiten van belang. In toenemende mate speelt beleving en entertainment een rol om gasten te blijven trekken naar het zwembad. Activiteiten en evenementen met moderne faciliteiten spelen hierin een belangrijke rol. Innovatie van faciliteiten wordt echter bemoeilijkt vanwege onvoldoende financiële middelen c.q. reservevorming. Daarbij dient nog steeds alle aandacht uit te gaan naar diverse herstelwerkzaamheden. Hoewel Bot Bouw haar werkzaamheden volgens de afspraken met de gemeente Purmerend heeft uitgevoerd, blijken er nog steeds lekkages te zijn vanuit het dak, gevels en het sportbad en is er nog steeds aanzienlijke corrosie (zie par. 4.6 Risico's, pag. 22).

Producten en activiteiten

Product	Activiteit
Exploitatie binnensportaccommodaties	<ul style="list-style-type: none"> ▪ Ingebruikgeving accommodaties. ▪ Uitvoering meerjaren onderhoudsplan.
Exploitatie buitensportaccommodaties	<ul style="list-style-type: none"> ▪ Ingebruikgeving accommodaties. ▪ Uitvoering meerjaren onderhoudsplan.
Exploitatie Sport-O-Theek	<ul style="list-style-type: none"> ▪ Verhuur materialen. ▪ Uitvoering meerjaren onderhoudsplan. ▪ Actualisatie inventaris.
Exploitatie zwembad	<ul style="list-style-type: none"> ▪ Ingebruikgeving accommodatie. ▪ Uitvoering meerjaren onderhoudsplan.

Output

Indicatoren	JR 2014	B2016	B 2017
Uren verhuur derden sporthallen	3.374	3.700	4.000
Uren verhuur derden sportzalen	5.913	5.950	5.975
Uren verhuur derden gymlokalen	11.519	11.600	11.650
Aantal bezoekers zwembad	452.220	450.000	450.000

3.4 Projecten

Om de maatschappelijke functie van sport in Purmerend te versterken, voert Spurd een aantal projecten uit. De projecten dienen te leiden tot versteviging van de continuïteit en versterking van de sportparticipatie. De projecten worden in 2016 voorbereid en / of uitgevoerd naast de benoemde producten. In onderstaand overzicht zijn de projecten voor 2016 benoemd.

Projecten
<p><i>Algemeen</i></p> <ul style="list-style-type: none"> ▪ Aanpassing huisvesting Leeghwaterbad aan Arbo (etage, receptie, etc.). <p><i>Stimulering sport, bewegen en gezonde leefstijl</i></p> <ul style="list-style-type: none"> ▪ Verdere ontwikkeling partnerships en samenwerking GGD, Waterlandziekenhuis, huisartsen, sportaanbieders en fysiotherapie in sport- en gezondheidsaanbod. ▪ Samenwerking zorgaanbieders, -verzekeraars en intermediairs. <p><i>Versterking verenigingssport</i></p> <ul style="list-style-type: none"> ▪ Versterking programma's verenigingsondersteuning. ▪ Stimulering verenigingen tot ontwikkeling divers, vraaggericht aanbod ten gunste van meer maatschappelijk rendement. <p><i>Accommodatiebeleid</i></p> <ul style="list-style-type: none"> ▪ Uitwerking sportaccommodatiebeleid (na vaststelling nota): VPV Purmersteijn, Mixed Hockeyclub Purmerend, tribune WZ&PC Leeghwaterbad, sportzaal De Karekiet en gymlokaal Sportlaan. ▪ Ontwikkeling multifunctionele sportaccommodatie en buitensportcomplex Rugby Club Waterland. ▪ Duurzame energie c.q. zonnepanelen. ▪ Recreatieve innovatie Leeghwaterbad (versterking beleving). ▪ Innovatie en intensivering samenwerking zwemonderwijs.

4. Financiën maatschappelijke opgave 1a

4.1 Uitgangspunten begroting maatschappelijke opgave 1a

Op basis van de veranderagenda, exploitatieovereenkomst, huurovereenkomsten en sociaal plan geldt met betrekking tot de begroting van Spurd een aantal uitgangspunten. Daarnaast speelt een aantal ontwikkelingen die van invloed zijn op het boekjaar 2016 en verder. Hieronder worden ze weergegeven.

Subsidie 2016 op basis van subsidieverleningbeschikking 2015

Tussen de gemeente en Spurd is per 1 juli 2008 een subsidierelatie aangegaan. De subsidie voor de jaren 2008 tot en met 2015 is verleend op basis van een door Spurd aangeleverde exploitatiebegroting met 2008 als basisjaar minus de vanaf 2013 doorgevoerde bezuinigingen.

Voor de bepaling van het subsidiebudget 2016 dient als basis te worden uitgegaan van het budget 2015. Het budget van Spurd voor de exploitatiesubsidie 2015 bedraagt € 3.579.265 inclusief dagelijks onderhoud, buurtsportcoaches en maatschappelijke stages (exclusief vervangingsinvesteringen) conform de subsidieverleningbeschikking 2015 d.d. 10 maart 2015. Dit is 50,3% van de totale verwachte omzet over 2016.

De exploitatiesubsidie 2016 gaat uit van indexering van 0% op de exploitatie, activiteiten en onderhoud. Echter, dient wel op de huur- en ozb-subsidies te worden geïndexeerd in verband met gemeentelijke indexering van deze elementen en de evenredige compensatie die Spurd volgens afspraken met de gemeente Purmerend hiervoor ontvangt.

Indexatie loonkosten

Per 1 januari 2015 zijn de salarissen reeds gestegen met 2,5% als gevolg van wijziging van de CAO Recreatie. Vanaf 2016 stijgen ze nog eens met 1,0%. Hoewel in 2015 door de gemeente Purmerend met terugwerkende kracht een loonprijscompensatie van 0,75% is verstrekt, dient Spurd rekening te houden met de hoger stijgende loonkosten van 3,5%. De CAO kent een looptijd tot 1 juli 2016 wat zou kunnen betekenen dat in het tweede half jaar nog een loonsverhoging volgt.

Sociaal Plan

Spurd en de gemeente Purmerend verplichten zich integraal en verantwoord uitvoering te geven aan het sociaal plan van Spurd zoals dat voor de betrokken personeelsleden is vastgesteld en dat aan de exploitatieovereenkomst (tussen de gemeente en Spurd) is toegevoegd.

Uitvoering onderhoud sportaccommodaties

Spurd draagt zorg voor uitvoering van alle onderhoud van de sportaccommodaties en het zwembad.

Uitvoering groot onderhoud

Het groot onderhoud wordt door Spurd op grond van vastgestelde meerjaren onderhoudsplannen (MOP's) uitgevoerd. De door Kraan Bouwconsulting (m.b.t. de sportaccommodaties) en Sportfondsen Nederland (m.b.t. het zwembad) opgestelde MOP's vormen conform de afspraak van 25 mei 2011 de basis van de jaarlijks op te stellen en te actualiseren MOP's. De middelen voor het groot onderhoud van alle sportaccommodaties inclusief het zwembad worden door de gemeente Purmerend jaarlijks gemiddeld beschikbaar gesteld aan Spurd. Ter voorkoming van negatieve reservevorming is afgesproken dat incidenteel een extra dotatie plaatsvindt.

Dagelijks onderhoud

Voor de uitvoering van het dagelijks onderhoud aan de sportaccommodaties ontvangt Spurd op jaarbasis een vast budget. Het budget voor het dagelijks onderhoud is gekoppeld aan het uurloon van de gemeentelijke diensten en de eventueel hiermee gepaard gaande indexering van loonkosten. Vooral nog houden we in 2016 rekening met een aan 2015 gelijk budget van € 323.015 onder voorbehoud van indexering van voornoemd uurloon.

De aard, inhoud en hoeveelheid aan werkzaamheden wijzigt jaarlijks. Spurd is eraan gehouden binnen het beschikbare werkbudget haar werkzaamheden te verrichten. Afhankelijk van beschikbaarheid en vereiste deskundigheid bepaalt Spurd binnen het werkbudget voor welke werkzaamheden de gemeentelijke onderhoudsdiensten of derden worden ingeschakeld.

Sportsubsidies incl. OZB-subsidies sportverenigingen

Bijzonder onderdeel van de exploitatiesubsidie wordt gevormd door aan sportaanbieders verstrekte subsidies in het kader van de uitvoering van de beleidsregels sport. In mandaat namens de gemeente Purmerend voert Spurd de subsidieregels sport uit door toetsing van de subsidieaanvragen en toekenning van subsidie aan sportaanbieders. Met de gemeente Purmerend is afgesproken dat de uitvoering van de sportsubsidies (incl. Onroerende Zaak Belasting (OZB) die voor de sportaccommodaties en het Leegwaterbad in rekening wordt gebracht) budgettair neutraal verloopt en wordt gecompenseerd.

Om te voorkomen dat achteraf met de verantwoording aan de gemeente Purmerend een hogere vergoeding moet worden verzocht, wordt met de subsidieaanvraag 2016 met de sportsubsidies en OZB-subsidies sportverenigingen geanticipeerd op de laatst bekende cijfers. Ook wordt geanticipeerd op de te verwachten index die de gemeente Purmerend hanteert voor de OZB. Dit in overeenstemming met de afspraken met de gemeente Purmerend ten aanzien van compensatie van de OZB (zie ook hieronder).

OZB-subsidie sportaccommodaties

In tegenstelling tot het niet indexeren van de exploitatiesubsidie indexeert de gemeente Purmerend wel de Onroerende Zaak Belasting (OZB) voor haar accommodaties volgens CBS-index. Dit leidt ertoe dat Spurd de OZB-subsidies – in overeenstemming met de afspraken omtrent compensatie van OZB – (wel) indexeert met een evenredige index.

Huursommen en –subsidies sportaccommodaties

Met de gemeente Purmerend is afgesproken dat de huursommen die Spurd aan de gemeente betaalt, budgettair neutraal verlopen en afzonderlijk in beeld worden gebracht (zie bijlage 7). Naast de OZB indexeert de gemeente Purmerend ook de huursommen van de accommodaties volgens CBS-index. Dit leidt ertoe dat Spurd ook het subsidiedeel ter compensatie van de huursommen – in overeenstemming met de afspraken omtrent compensatie – (wel) indexeert met een evenredige index.

Advisering en dienstverlening

Spurd draagt op verzoek van de gemeente Purmerend zorg voor advisering over de ontwikkeling en uitvoering van het sport- en recreatiebeleid. Hiertoe gelden nadere overeen te komen afspraken.

4.2 Exploitatiesubsidie Spurd

Exploitatiesubsidie

Spurd verzoekt een subsidiabele exploitatiebijdrage van € 3.082.404 voor de uitvoering van haar activiteiten inclusief uitvoering van dagelijks onderhoud en maatschappelijke stages. Dit is exclusief de bedragen voor uitvoering van het groot onderhoud, de combinatiefuncties, de buurtsportcoaches en de vervangingsinvesteringen. In de bijlage (*Begroting 2016 Stichting Spurd*) treft u de meerjarenbegroting 2016 aan.

De exploitatiesubsidie 2016 gaat uit van indexering van 0% op de exploitatie, activiteiten en onderhoud. Voor de hoogte van de OZB- en huursubsidies is geanticipeerd op de ontwikkeling van verhoging / indexatie van afgelopen jaren. Hiermee ontstaat een volgende weergave van de exploitatiesubsidie 2016:

Algemeen		€ 1.014.946
Sportstimulering (incl. MaS)		€ 688.038
Sportsupport		€ 1.097.104
▪ Exploitatie incl. verenigingsondersteuning	€ 222.501	
▪ Uitvoering dagelijks onderhoud	€ 323.015	
▪ Huursubsidies sportaccommodaties	€ 441.231	
▪ Sportsubsidies (incl. OZB-subsidie ver.)	€ 83.169	
▪ OZB-subsidies sportaccommodaties	€ 27.188	
Zwembad		€ 282.316
▪ Exploitatie	€ 194.516	
▪ Huursubsidie	€ 58.065	
▪ OZB-subsidie	€ 29.735	
Totaal (voorlopige) exploitatiesubsidie Spurd		€ 3.082.404

Bezuiniging huisvesting

Met ingang van 2013 heeft Spurd als onderdeel van de bezuiniging op maatschappelijke opgave 1a ad € 225.000 per jaar, welke overigens geheel op haar is afgewend, een bezuinigingsopdracht gekregen om € 70.000 te bezuinigen op huisvesting. Na jaren deze bezuiniging niet te kunnen realiseren en noodgedwongen te moeten onttrekken aan de egaliseringsreserve is het per 1 juni 2016 mogelijk de bezuiniging op huisvesting te effectueren. Per 1 juni 2016 huurt Spurd tijdelijk goedkopere huisvesting van de gemeente Purmerend aan de Purmersteenweg 13d met de intentie structureel huisvestingsruimte in het stadhuis af te nemen.

4.3 Projectsubsidies

Het totaal te subsidiëren bedrag (naast de exploitatiesubsidie) voor combinatiefuncties bedraagt € 190.000 en voor buurtsportcoaches € 93.485.

4.4 Groot onderhoud

De activiteiten en kosten voor de uitvoering van het groot onderhoud voor de binnen- en buitensportaccommodaties, de Sport-O-Theek en het zwembad zijn (conform meerjaren onderhoudsplannen) opgenomen in de subsidieaanvraag.

Voor de subsidiëring van het groot onderhoud van het zwembad is uitgegaan van het berekende gewogen gemiddelde. Het meerjaren onderhoudsplan voor het zwembad is door de gemeente Purmerend in 2015 geactualiseerd en vastgesteld.

Ook voor de subsidiëring van het groot onderhoud van de overige sportaccommodaties is uitgegaan van het gewogen gemiddelde. De sportaccommodaties worden tweejaarlijks door de gemeente Purmerend geïnspecteerd. Naar aanleiding van deze inspecties worden de meerjaren onderhoudsplannen geactualiseerd. Voor 2016 heeft actualisatie van de meerjaren onderhoudsplannen van de sportaccommodaties door de gemeente Purmerend plaatsgevonden.

Voor de uitvoering van alle groot onderhoud van het zwembad en de overige sportaccommodaties wordt een subsidiabele bijdrage op basis van het gewogen

gemiddelde van € 279.734 verzocht. Het uit te voeren groot onderhoud is voor 2016 geraamd op een bedrag van € 143.704 voor de sportaccommodaties en € 46.463 voor het zwembad.

4.5 Vervangingsinvesteringen

Geplande vervangingsinvesteringen

In 2016 zijn de volgende vervangingsinvesteringen volgens planning opgenomen:

A. Overeengekomen vervangingsinvesteringen conform planning			
Sportcomplex de Dop	Verharding	€ 25.893	
Sportcomplex de Munnik	Toplaag 2e hockeyveld	€ 201.711	
Sportcomplex de Munnik	Beregening 2e hockeyveld	€ 25.000	
			€ 252.604
Leeghwaterbad	conserveringen diverse ruimten	€ 52.569	
Leeghwaterbad	zwemwaterbehandeling filterzand	€ 32.485	
Leeghwaterbad	keuringen	€ 16.009	
Leeghwaterbad	zwakstroominstallaties lockers	€ 34.333	
Leeghwaterbad	entree centrale hal toegang	€ 24.597	
Leeghwaterbad	horeca gietvloeren	€ 36.191	
			€ 196.184
Totaal overeengekomen vervangingsinvesteringen conform planning			€ 448.788
B. Gewenste vervangingsinvesteringen o.b.v. sportaccommodatienota			
Sportcomplex de Munnik	jeugdveld hockey kunstgras		€ 200.000

De vervanging van de verharding van het sportcomplex van VPV Purmersteijn ad € 25.383 vindt plaats in 2017 in plaats van 2016.

In bijlage 4 wordt het verloopoverzicht vervangingsinvesteringen meerjarig in beeld gebracht.

4.6 Risico's

Dak- en gevelproblematiek Leeghwaterbad

Sinds de nieuwbouw van het Leeghwaterbad in 2005 zijn er vochtproblemen in de dak- en gevelconstructie. De opbouw van het platte dak en gevels zijn zo uitgevoerd dat er vocht in de constructie kan komen te zitten. Dit heeft een versneld verouderingsproces van de toegepaste materialen tot gevolg. Daarnaast is de isolatiewaarde van het dak en gevels niet meer optimaal. Naar deze problematiek is door dakadviesbureau Vebidak onderzoek naar gedaan. De oplossing is om het gehele dak te voorzien van een nieuw isolatiepakket met een goed functionerende dampremmende laag. Dit zelfde geldt voor de gevelconstructie. Voor de renovatie van het dak is in de kadernota 2016-2019 een bedrag van € 750.000 opgenomen. Op 10 juni 2015 neemt de gemeenteraad hierover een besluit. De kosten voor het herstellen van de gevels dient in afwachting van nader onderzoek nog te worden geraamd.

Wijzigingen Besluit Hygiëne en Veiligheid Badinrichtingen en Zwemgelegenheden (BHVVBZ)
 Het ligt in de lijn der verwachting dat per 1 januari 2016 het Besluit Hygiëne en Veiligheid Badinrichtingen en Zwemgelegenheden wordt gewijzigd. De huidige BHVBZ is gebaseerd op sturingsfilosofie waarbij de overheid gedetailleerd voorschrijft hoe een badinrichting in te richten en welke maatregelen moeten worden getroffen om een hygiënische en veilige situatie te verwezenlijken. In het nieuwe besluit stelt de wetgever doelen en randvoorwaarden en laat zij de keuze van middelen om de doelen te bereiken zoveel

mogelijk aan de eigenaar/beheerder. Er wordt dus overgestapt van middelvoorschriften naar doelvoorschriften. Dit heeft tot gevolg dat er een forse uitbreiding komt van parameters waar het zwemwater aan dient te voldoen. De huidige installatie van het Leeghwaterbad is hier niet op ontworpen en er dienen dan ook, in het licht van de nieuwe wetgeving, diverse aanpassingen te worden uitgevoerd. Ook dienen extra werkzaamheden te worden uitgevoerd zoals het uit (laten) voeren van extra periodieke metingen van lucht en water. Om te voldoen aan de nieuwe eisen van de BHVBZ is een eenmalig bedrag geraamd van € 113.500 en extra jaarlijkse lasten van € 42.000. Op 5 maart 2015 is het college per brief geïnformeerd en als eigenaar verzocht voornoemde de bedragen ter beschikking te stellen. Inmiddels zijn ook deze bedragen in de kadernota 2016-2019 opgenomen.

Tegels / putten sportbad

De afgelopen jaren zijn er diverse tegels rondom de putten in het sportbad los komen te zitten. Uit onderzoek blijkt een ontwerpfout van de toegepaste 30 putten hier debet aan te zijn. In 2015 is gestart om de putten onderwater te vervangen en de tegels rondom de putten te herstellen. Indien de putten en tegels geheel onder water hersteld kunnen worden, bedragen de directe kosten € 45.000. Dit bedrag brengt Spurd ten laste van de voorziening groot onderhoud.

Aanpassingen brandmeldinstallatie Leeghwaterbad

Sinds de nieuwbouw van het Leeghwaterbad in 2005 is de brandmeldcentrale in het Leeghwaterbad uitgevoerd met een automatische doormelding naar de brandweer Purmerend. De afgelopen jaren hebben enkele technische stringen geleid tot onterechte meldingen. Voornamelijk het agressieve milieu in het zwembad waardoor de rookmelders door corrosie worden aangetast, zijn hier debet aan. Om deze meldingen en bijbehorende kosten terug te dringen, heeft Spurd een onderzoek laten doen naar de brandveiligheid in het Leeghwaterbad. Dit onderzoek is uitgevoerd door ingenieursbureau Nieman uit Utrecht. Door dit bureau is een inspectie uitgevoerd en heeft een toetsing plaatsgevonden naar de bouwregelgeving (Bouwbesluit 2012 en NEN 2535). Naar aanleiding van deze resultaten is er een beoordeling brandveiligheid en een brandveiligheidsadvies opgesteld. Uit het brandveiligheidsadvies van de firma Nieman blijkt dat het Leeghwaterbad kan worden voorzien van een niet-automatische brandmeldinstallatie conform NEN 2535 en een ontruimingsalarmering conform NEN 2575. Dit houdt in dat de huidige doormelding kan komen te vervallen. Er is aan de gemeente een verzoek gedaan om de brandmeldinstallatie te mogen aanpassen. De exacte kosten voor het aanpassen van de brandmeldinstallatie is afhankelijk van de omvang van de werkzaamheden en dient in overleg met de veiligheidsregio te worden bepaald.

Aanpassingen Arbo

In 2016 voert Spurd de werkzaamheden uit om de benodigde aanpassingen in het kader van de Arbeidsomstandighedenwet te realiseren. De werkzaamheden worden in verband met functionaliteit en toegankelijkheid afgestemd op overige in 2016 te plegen werkzaamheden in het kader van groot onderhoud. Dit betekent dat het aanbrengen van de etage voor personele ruimten, toiletten, opslagruimte en werkplekruimten voor het zwembadpersoneel zoveel mogelijk gebeurt in combinatie met de te plegen aanpassing van de vloer in de hal, de aanpassing / verplaatsing van de receptie (incl. optimalisatie ICT-systemen) en nodige installatietechnische aanpassingen. Hoewel wordt gestreefd naar optimale toegankelijkheid en het voorkomen van tijdelijke sluiting van de baden kan op dit moment nog niet worden gegarandeerd dat derving van inkomsten is uitgesloten.

4.7 Subsidieaanvraag

Exploitatiesubsidie incl. dagelijks onderhoud en maatschappelijke stages	€ 3.082.404
Projectsubsidie combinatiefuncties	€ 190.000
Projectsubsidie buurtsportcoaches	€ 93.485
Groot onderhoud	€ 279.734
Overeengekomen vervangingsinvesteringen conform planning	<u>€ 448.788</u>
	€ 4.094.411

In kadernota opgenomen, wenselijke investeringen:

Vervanging jeugdveld hockey (o.b.v. sportaccommodatienota)	€ 200.000
Renovatie dak Leeghwaterbad	€ 750.000
Aanpassingen Leeghwaterbad in kader van wijzigingen BHVBZ (eenmalig)	€ 113.500
Extra jaarlijkse operationele inzet in kader van wijziging BHVBZ (structureel)	€ 42.000
Aanpassingen in kader van Arbo Leeghwaterbad	<u>€ 460.000</u>
	€ 1.565.500

Totale subsidieaanvraag	<u>€ 5.659.911</u>
--------------------------------	---------------------------

4.8 Bevoorschotting

Volgens bestuurlijke afspraak verzoeken wij u jaarlijks, met de subsidieaanvraag, om een *afwijkende* bevoorschotting van de subsidie. In het kader van een adequate en tijdige uitvoering van onze activiteiten, personele verplichtingen, groot onderhoud en vervangingen verzoeken wij u in te stemmen met navolgende bevoorschottingsystematiek voor het subsidiejaar 2016.

Bevoorschotting exploitatiesubsidie incl. groot onderhoud en projectsubsidies Spurd

Exploitatiesubsidie incl. groot onderhoud en projectsubsidies Spurd: **€ 3.687.623**.

- Vooraf in vier termijnen per betaalperiode van drie kalendermaanden conform navolgende verleningsystematiek:
 - Januari: 25%
 - April: 50%
 - Juli: 15%
 - Oktober: 10%.

Bevoorschotting vervangingsinvesteringen

Overeengekomen vervangingsinvesteringen conform planning: **€ 448.788**.

- Vooraf in één termijn per 1 januari 2016 100%.

Bijlage 1: Resultaten bijeenkomsten maatschappelijke opgave 1a

Doelgroep	Uitdaging	Beleidsuggesties	Aanpak
0-4 jaar	1. Bewustere leefgewoonten	<ul style="list-style-type: none"> Overbruggingsplan borstvoeding. Bewustwording gezonde leefstijl door voorlichting over water, bewegen en spelen. 	Voorlichting goede voeding en belang sporten en bewegen tijdens/door: <ul style="list-style-type: none"> consultatie GGD /CJG's kinderopvang SKOP Spurd (bijv. zwembad).
	2. Aanpak overgewicht	<ul style="list-style-type: none"> JOGG methode. Smakelijke Moestuinen. Gezonde voeding. Lekker Fit. 	JOGG regisseur borgt methode. Buurtsportcoaches voeren uit.
	3. Zwemveiligheid / vaardigheden	Voorlichting belang vroegtijdig en volledig zwemonderwijs.	Voorlichting tijdens consultatie GGD en i.s.m. SKOP.
	4. Meer gebruik maken van huidige voorzieningen	Openstellen speeltuinen onderwijs. Multifunctionele sportkantines.	Wijkgerichte activiteiten op speeltuinen; bijv. i.s.m. SKOP en belangenorg. activeren van allochtone kinderen. Intensivering medegebruik partners van sportkantines; bijv. SKOP / Sport-BSO's.
5-14 jarigen	5. Respons vrijwillige consultatie verhogen	Onderzoek motieven bezoek consultatie.	Onderzoek via onderwijs via digitale, klassikale vragenlijst. Oproep en/of herinnering door middel van bijv. SMS.
	6. Sportdeelname verhogen	<ul style="list-style-type: none"> Vrienden en vriendinnen uren. Bootcamp. 	Nationale Sportweek (Ik neem je mee!)
	7. Jeugd uitdagen om (meer) te sporten	Investeren in topsport en daarmee breedtesport propaganderen.	Samenwerking STAP en andere organisaties.
	8. Versterking kwaliteit en kwantiteit bewegingsonderwijs	Trainers verenigingen en buurtsportcoaches inzetten voor bewegingsonderwijs.	In uitvoering.
	9. Aanpak overgewicht	JOGG methode.	Borging JOGG regisseur i.s.m. partners.
	10. Bewustere leefgewoonten	Gezonde schoolmethodiek (basis- en voortgezet onderwijs) en gezonde school- en sportkantine.	<ul style="list-style-type: none"> Uitvoering projecten Spurd en onderwijs i.s.m. GGD. Lekker Fit! Convenant Verantwoord alcohol.
	11. Maatschappelijke participatie jeugd verhogen	Maatschappelijke stages als toekomstige vrijwilligers.	In uitvoering.
15-19 jaar	12. Bewustere eet- en leefgewoonten	<ul style="list-style-type: none"> Gezonde schoolmethodiek uitbreiden. Inpassen lesmodule Burgerschap. Verbetering kantineaanbod scholen en sportverenigingen. 	In uitvoering c.q. ontwikkeling medio 2014.
	13. Aanpak overgewicht	JOGG methode.	Borging JOGG regisseur i.s.m. partners.
	14. Dilemma schoolprestatie <<>> voldoende bewegen oplossen	Bewegen verbetert juist de schoolprestaties; bewegingsonderwijs dient een volwaardig onderdeel van het lesaanbod te zijn.	Meer erkenning bewegingsonderwijs (politiek, maatschappelijk, onderwijs, etc.).
	15. Meer bewegen	<ul style="list-style-type: none"> Bewegingsonderwijs. Buitenschools sportaanbod. Digitale media. 	<ul style="list-style-type: none"> Intensivering (verplicht) bewegingsonderwijs (ook verplichting MBO) en naschools aanbod (o.a. brede

Doelgroep	Uitdaging	Beleidssuggesties/aanpak
20 - 40 jaar	16. Meer aan het bewegen krijgen	<ul style="list-style-type: none"> • Flexibel aanbod gegeven de andere plichten • Minder verplichtingen teamsport • Sociale aspecten rond sport versterken
	17. Aanpak overgewicht	<ul style="list-style-type: none"> • Bewustwording gezonde leefstijl- en eetgewoonten • Voldoende sport- en beweegaanbod • Lekker in je Life!
40 jaar >	18. Meer aan het bewegen krijgen	Minder competitie Meer recreatie
	19. Aanpak overgewicht	Sociale aspecten rond sport versterken Bewustwording gezonde leefstijl- en eetgewoonten
		Voldoende sport- en beweegaanbod

- ontwikkeling).
- Enthousiasmeren door middel van filmpjes YouTube, foto's Facebook e.d.
- Thema-avonden belang sport en gezondheid met interessante spreker(s).

Doelgroep	Uitdaging	Beleidsuggesties/aanpak
> ouderen en mensen met een beperking	20. Accommodaties optimaliseren	Accommodaties continu laten voldoen aan voorwaarden: Toegankelijk, Bereikbaar, Beschikbaar, Veilig, Betaalbaar, Beleving. <ul style="list-style-type: none"> • Continue afstemming aanbieders zowel onderling als met gebruikers om sport in de buurt aan te kunnen blijven bieden en efficiënt, optimaal medegebruik (wisselwerking tussen aanbieders) te stimuleren. • Onderzoek naar gedifferentieerd tarievenbeleid. • Bevordering openbare sportfaciliteiten, -routes.
	21. Aanbod	Optimaliseren mogelijkheid en beleving thuis sporten. <ul style="list-style-type: none"> • Promotiefilms met activiteiten voor thuis sporten. • Creëren community d.m.v. WI / XBOX / conferencecall.
		'Live' activiteiten uitzenden waaraan mensen thuis kunnen deelnemen.
	22. Attitude	Neem de trap, fiets of loop actie.
	23. Samenwerking	Samenwerking sportaanbieders en fysiotherapeuten verhogen. <ul style="list-style-type: none"> • Ontwikkeling programma's i.c.m. fysiotherapie. • Verwijzing cliënten naar sportaanbieders.
	24. Wijkinitiatief	Nader uit te werken: <ul style="list-style-type: none"> • Beweegtuinen • Loopclubs. Nagaan subsidiemogelijkheden en in projectvorm uitwerken.

Bijlage 2: Egalisatiereserve

Verloopoverzicht Egalisatiereserve	2014	2015	2016	2017	2018	2019
Stand per 1 januari	€ 198.519	€ 252.936	€ 201.173	€ 201.173	€ 201.173	€ 201.173
Dotaties 2012						
Aanv. subsidie prijscompensatie 2012 (1,74%)						
Resultaat 2012						
Onttrekkingen 2012						
C.V. De Karekiet						
Dotaties 2013						
Geen						
Onttrekkingen 2013						
Aanv. subsidie prijscompensatie 2012						
Resultaat 2013						
Dotaties 2014						
Resultaat 2014	€ 54.417					
	€ 54.417					
Onttrekkingen 2014						
Geen	€ -					
	€ -					
Dotaties 2015						
Resultaat 2015		€ -				
		€ -				
Onttrekkingen 2015						
Incidentele onttrekking i.v.m. veranderagenda 2013-2014		€ 51.763				
		€ 51.763				
Dotaties 2016						
Resultaat 2016			€ -			
			€ -			
Onttrekkingen 2016						
Geen			€ -			
			€ -			
Dotaties 2017						
Resultaat 2017				€ -		
				€ -		
Onttrekkingen 2017						
Geen				€ -		
				€ -		
Dotaties 2018						
Resultaat 2018					€ -	
					€ -	
Onttrekkingen 2018						
Geen					€ -	
					€ -	
Dotaties 2019						
Resultaat 2018						€ -
						€ -
Onttrekkingen 2019						
Geen						€ -
						€ -
Stand per 31 december	€ 252.936	€ 201.173	€ 201.173	€ 201.173	€ 201.173	€ 201.173

Bijlage 3: Voorziening groot onderhoud

A. Sportaccommodaties

	Specificatie	2015	2016	2017	2018	2019
Stand per 1 januari		€ 395.451	€ 387.389	€ 460.133	€ 462.154	€ 478.058
Onttrekkingen 2015						
Uitgesteld Groot Onderhoud 2014 en eerder		€ 8.224-				
Dotatie 2015		€ 8.224				
Ontvangen subsidie Groot Onderhoud 2015	€ 216.448					
Uit te voeren Groot Onderhoud MOP 2015						
Sportaccommodaties	€ 216.286					
Uitgesteld Groot Onderhoud 2015 en eerder		€ 162				
Indexering/rente vergoeding 2015		p.m				
		p.m				
		€ 162				
Onttrekkingen 2016						
Uitgesteld Groot Onderhoud 2015 en eerder			p.m.			
Dotatie 2016			€ -			
Ontvangen subsidie Groot Onderhoud 2016	€ 216.448					
Uit te voeren Groot Onderhoud MOP 2016						
Sportaccommodaties	€ 143.704					
Uitgesteld Groot Onderhoud 2016 en eerder			€ 72.744			
Indexering/rente vergoeding 2016			p.m			
			p.m			
			€ 72.744			
Onttrekkingen 2017						
Uitgesteld Groot Onderhoud 2016 en eerder				p.m.		
Dotatie 2017				€ -		
Ontvangen subsidie Groot Onderhoud 2017	€ 216.448					
Uit te voeren Groot Onderhoud MOP 2017						
Sportaccommodaties	€ 214.427					
Uitgesteld Groot Onderhoud 2017 en eerder				€ 2.021		
Indexering/rente vergoeding 2017				p.m		
				p.m		
				€ 2.021		
Onttrekkingen 2018						
Uitgesteld Groot Onderhoud 2017 en eerder					p.m.	
Dotatie 2018					€ -	
Ontvangen subsidie Groot Onderhoud 2017	€ 216.448					
Uit te voeren Groot Onderhoud MOP 2018						
Sportaccommodaties	€ 200.544					
Uitgesteld Groot Onderhoud 2018 en eerder					€ 15.904	
Indexering/rente vergoeding 2018					p.m	
					p.m	
					€ 15.904	
Onttrekkingen 2019						
Uitgesteld Groot Onderhoud 2018 en eerder						p.m.
Dotatie 2018						€ -
Ontvangen subsidie Groot Onderhoud 2018	€ 216.448					
Uit te voeren Groot Onderhoud MOP 2019						
Sportaccommodaties	€ 258.634					
Uitgesteld Groot Onderhoud 2019 en eerder						€ 42.186-
Indexering/rente vergoeding 2019						p.m
						p.m
						€ 42.186-
Stand per 31 december		€ 387.389	€ 460.133	€ 462.154	€ 478.058	€ 435.872

B. Leeghwaterbad

	Specificatie	2015	2016	2017	2018	2019
Stand per 1 januari		€ 15.505	€ 177.926	€ 161.103	€ 147.283	€ 129.529
Onttrekkingen 2015						
Uitgesteld Groot Onderhoud 2014 en eerder		p.m.				
Dotatie 2015		€ -				
Ontvangen subsidie Groot Onderhoud 2015	€ 24.250					
Uit te voeren Groot Onderhoud MOP 2015	€ 172.681					
Zwembad		€ 148.431				
Uitgesteld Groot Onderhoud 2015 en eerder		p.m.				
Leeghwaterbad: Tegels en putten Sportbad		€ 45.000				
Indexering/renteversoeding 2015		p.m.				
		€ 193.431				
Onttrekkingen 2016						
Uitgesteld Groot Onderhoud 2015 en eerder			p.m.			
Dotatie 2016			€ -			
Ontvangen subsidie Groot Onderhoud 2016	€ 63.286					
Uit te voeren Groot Onderhoud MOP 2016	€ 46.463					
Zwembad			€ 16.823			
Uitgesteld Groot Onderhoud 2016 en eerder			p.m.			
Indexering/renteversoeding 2016			p.m.			
			€ 16.823			
Onttrekkingen 2017						
Uitgesteld Groot Onderhoud 2016 en eerder				p.m.		
Dotatie 2017				€ -		
Ontvangen subsidie Groot Onderhoud 2017	€ 63.286					
Uit te voeren Groot Onderhoud MOP 2017	€ 49.466					
Zwembad				€ 13.820		
Uitgesteld Groot Onderhoud 2017 en eerder				p.m.		
Indexering/renteversoeding 2017				p.m.		
				€ 13.820		
Onttrekkingen 2018						
Uitgesteld Groot Onderhoud 2017 en eerder					p.m.	
Dotatie 2018					€ -	
Ontvangen subsidie Groot Onderhoud 2018	€ 63.286					
Uit te voeren Groot Onderhoud MOP 2018	€ 45.532					
Zwembad					€ 17.754	
Uitgesteld Groot Onderhoud 2018 en eerder					p.m.	
Indexering/renteversoeding 2018					p.m.	
					€ 17.754	
Onttrekkingen 2019						
Uitgesteld Groot Onderhoud 2018 en eerder						p.m.
Dotatie 2019						€ -
Ontvangen subsidie Groot Onderhoud 2019	€ 63.286					
Uit te voeren Groot Onderhoud MOP 2019	€ 59.714					
Zwembad						€ 3.572
Uitgesteld Groot Onderhoud 2019 en eerder						p.m.
Indexering/renteversoeding 2019						p.m.
						€ 3.572
Stand per 31 december		€ 177.926	€ 161.103	€ 147.283	€ 129.529	€ 125.957

Bijlage 4: Voorziening Vervangingsinvesteringen

Verloopoverzicht Voorziening Vervangingsinvesteringen						
	2014	2015	2016	2017	2018	2019
Stand per 1 januari	€ 49.829	€ 156.628	€ 106.628	€ 106.628	€ 106.628	€ 106.628
Dotaties 2014						
Toplaag Skeelerbaan	€ 33.282					
Toplaag kunstgras Purmersteijn	€ 49.459					
Toplaag kunstgras FC Purmerend	€ 27.247					
	€ 109.988					
Onttrekkingen 2014						
Verlichting Leeghwaterbad	€ 3.189					
	€ 3.189					
Dotaties 2015						
Geen		€ -				
		€ -				
Onttrekkingen 2015						
MHCP Semi-waterveld		€ 50.000				
		€ 50.000				
Dotaties 2016						
Geen			€ -			
			€ -			
Onttrekkingen 2016						
Geen			€ -			
			€ -			
Dotaties 2017						
Geen				€ -		
				€ -		
Onttrekkingen 2017						
Geen				€ -		
				€ -		
Dotaties 2018						
Geen					€ -	
					€ -	
Onttrekkingen 2018						
Geen					€ -	
					€ -	
Dotaties 2019						
Geen						€ -
						€ -
Onttrekkingen 2019						
Geen						€ -
						€ -
Stand per 31 december	€ 156.628	€ 106.628	€ 106.628	€ 106.628	€ 106.628	€ 106.628

Bijlage 5: Cijfers

Inleiding

In deze bijlage geven we inzicht in de meest relevante ontwikkelingen die van invloed zijn op de maatschappelijke opgave. Na het in beeld brengen van de demografische ontwikkelingen worden aan de hand van de onderwerpen van de subopgaven de ontwikkelingen gepresenteerd.

Demografische ontwikkelingen²

De demografische ontwikkelingen zijn van invloed op de vraag naar sport- en bewegingsmogelijkheden. Hieronder valt af te lezen dat het aantal jeugdigen daalt en het aantal ouderen stijgt.

Figuur 1. Demografische ontwikkeling Purmerend 2013 - 2028

Leeftijd	2013	2016	2019	2022	2025	2028
0-4 jaar	3884	3740	3740	3715	3684	3647
5-12 jaar	7289	6829	6346	6263	6160	6104
13-17 jaar	4868	4929	4765	4348	4120	4023
18-24 jaar	6677	6629	6588	6512	6296	5968
25-34 jaar	8758	8893	9116	9098	9013	8906
35-44 jaar	11343	10233	9519	9273	9245	9279
45-59 jaar	18615	19159	18979	18163	17065	16166
60 jaar en ouder	18055	19734	21295	22912	24421	25505
Totaal	79489	80146	80348	80284	80004	79598

Overgewicht³

Overgewicht is een groot probleem in ons land. Na roken zijn overgewicht (BMI > 25 kg/m²) en vooral obesitas (BMI > 30 kg/m²) de grootste bedreiging van de gezondheid. Er zijn in Nederland circa 6 miljoen volwassenen met overgewicht. 55% van de Nederlanders vanaf 45 jaar heeft overgewicht (circa 60% van de mannen en 50% van de vrouwen). Bij de jeugd van 2-21 jaar gaat het ruim 13% van de jongens en bijna 15% van de meisjes. Voor kinderen van Turkse en Marokkaanse afkomst zijn die cijfers meer dan 2 keer zo hoog (RIVM 2010). Van de leden van het Purmerendse internetpanel is 58% te zwaar, uiteenlopend van 26% onder de 15 t/m 24 jarigen naar 72% onder de 65 jarigen en ouder. (Zie ook: paragraaf 2.1 Overgewicht, 'Nota Gezondheidsbevordering 2013 – 2016' en 'Regionaal Kompas Zaanstreek-Waterland'.) Overgewicht is een probleem met epidemische proporties. Het percentage mensen met overgewicht neemt snel toe met gemiddeld een groei van 7% in 9 jaar tijd.

Volwassenen en senioren in Purmerend zijn net zo vaak te zwaar als elders in Zaanstreek-Waterland. Kinderen uit Purmerend zijn ook net zo vaak te zwaar als kinderen uit andere gemeenten in de regio. Overgewicht neemt in Purmerend in grote lijn toe met de leeftijd, van 11-12% onder de 2- tot 5-jarigen tot ruim 60% bij de 65-plussers.

In Purmerend heeft 12% van de kinderen tussen de 2 en de 4 jaar overgewicht. Dit verschilt niet van de regio (9%). Het percentage (sterk) overgewicht verschilt niet sterk tussen de

² Bron: Regionale omnibusenquête 2013, Gemeente Purmerend, Onderzoek en Statistiek.

³ Bron: Regionaal Kompas Volksgezondheid Zaanstreek-Waterland, GGD Zaanstreek-Waterland, 30 augustus 2012 en Gemeente Purmerend, Onderzoek en Statistiek.

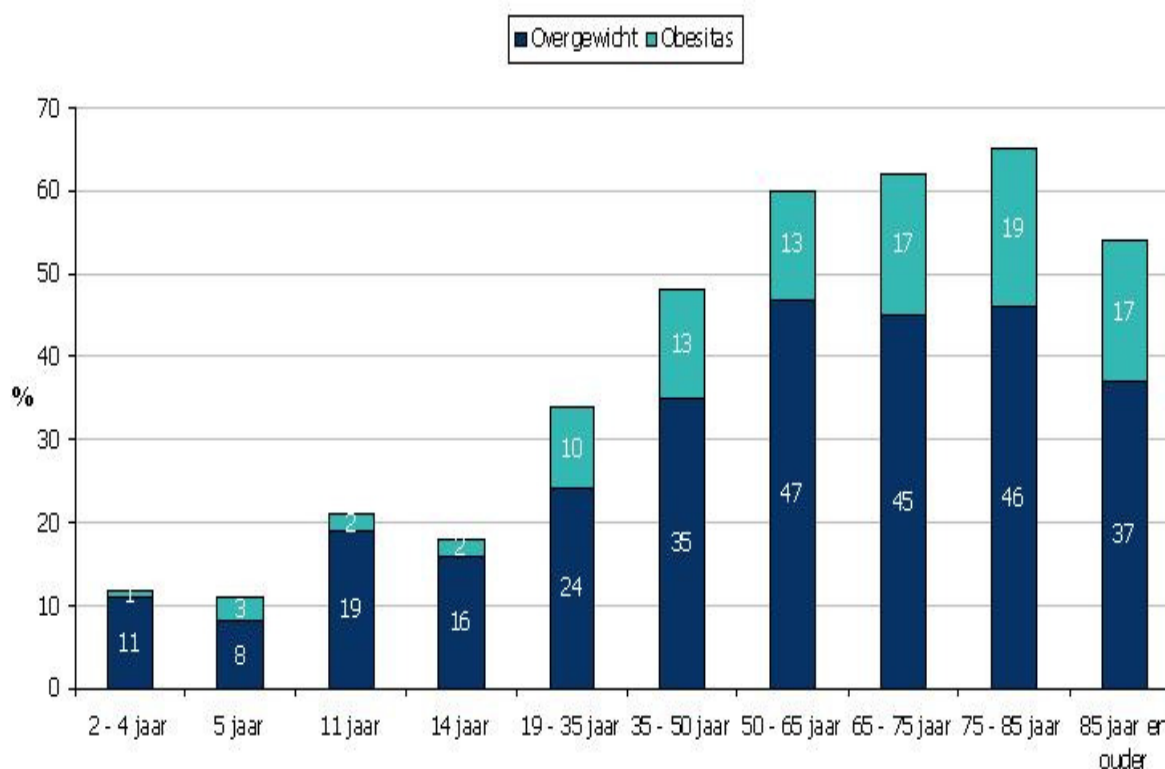
verschillende CJG's (Centrum voor Jeugd en Gezin). Van 10% bij CJG Landauerstraat tot 13% bij CJG Triton en CJG Weidevenne (Registratie Jeugdgezondheidszorg, 2011).

Net als in regio Zaanstreek-Waterland heeft 11% van de 5-jarigen (ernstig) overgewicht. In CJG Weidevenne wonen de minste kinderen met overgewicht (9%). Bij CJG Triton heeft 15% van de kinderen overgewicht (Registratie Jeugdgezondheidszorg, 2011). Bij de 11-jarigen is in Purmerend het percentage overgewicht 21%, het regiopercentage is 20% en landelijk is het 15%. In Purmerend heeft 18% van de 14-jarigen (ernstig) overgewicht. Dit is vergelijkbaar met de regio (18%), maar in afwijking van het landelijk cijfer (14%). Bij CJG Weidevenne komt (ernstig) overgewicht het minst vaak voor (15%), bij CJG Landauerstraat het meest (19%).

In Purmerend heeft 47% van de volwassenen overgewicht. In de regio is dit ook 47%. Tussen de CJG's loopt het overgewicht uiteen van 41% bij CJG Weidevenne tot 51% bij Landauerstraat en Triton.

Bijna 60% van de senioren in Purmerend heeft overgewicht. In regio Zaanstreek-Waterland heeft 58% overgewicht. Er zijn nauwelijks verschillen in overgewicht per CJG gebied (Mulder & Graaman, 2009).

Figuur 2. Overgewicht en obesitas naar leeftijdsgroep in Purmerend (%)



Bewegen is gezond en noodzaak

Teveel mensen bewegen onvoldoende⁴

Overgewicht komt niet alleen door ongezond eten maar ook door onvoldoende beweging. In 2010 voldoen 4 op de 10 volwassenen en 5 op de 10 jongeren (4-17 jaar) niet aan de landelijke combinorm. Groepen die het minst aan de normen voldoen zijn ouderen, niet-werkenden, mensen met laag inkomen/opleiding, mensen (m.n. vrouwen) van niet Nederlandse herkomst, mensen met langdurige aandoeningen en mensen met overgewicht (TNO monitor bewegen en gezondheid).

Beweging

Om te kijken in welke mate Purmerenders bewegen is er aan de panelleden gevraagd hoeveel dagen in de week zij 30 minuten matig actief bewegen (zoals lopen, fietsen, sporten, tuinieren, zwaar lichamelijk werk, zwaar huishoudelijk werk etc.), d.w.z. voldoen aan de Nederlandse Norm Gezond Bewegen (NNGB).

Deze norm is:

- Minimaal 5 dagen per week, 30 minuten per dag, besteden aan matig actief bewegen. Ongeveer 50% van de Nederlanders voldoet aan de NNGB.

54% van de Purmerenders voldoet aan de NNGB en 46% niet. Vrouwen voldoen iets vaker aan de beweegnorm dan mannen. Ook voldoen ouderen er iets vaker aan dan jongeren.

Sportbeoefening

Tweederde van de panelleden heeft het afgelopen jaar gemiddeld minstens één keer per week gesport. Het percentage jongere panelleden (de 15 t/m 39 jarigen) dat aan sport doet is iets hoger dan gemiddeld. Bij de ouderen (65 +ers) is het iets lager dan gemiddeld.

Behoeftte aan andere manieren van sporten en bewegen⁵

Individualisering en toenemende behoefte aan mobiliteit, flexibiliteit en een eigen leefstijl, hebben gevolgen voor de wijze waarop mensen willen sporten en bewegen. Concreet resulteert dit in een (landelijke) krimp van de traditionele wedstrijd sport en een toename van sportief bewegen op een wijze die aansluit bij de gewenste leefstijl en imago. Denk bijvoorbeeld aan fitness, recreatief en ongeorganiseerd hardlopen, mountainbiken, racefietsen etc.

Zwemvaardigheid⁶: 95% blijft zwemdiploma halen

Oudere kinderen bezitten vaker een zwemdiploma dan jongere kinderen. Bij de 8 t/m 11-jarigen is dit 95% en bij de 4 t/m 7-jarigen 40%. Een deel van deze kinderen zit nog op zwemles voor een volgend diploma. In totaal bezit drie op de tien kinderen van 4 t/m 11 jaar (nog) geen zwemdiploma. Tussen de wijken bestaan verschillen in het zwemdiplomabezit. Wheermolen valt in ongunstige zin op; in deze wijk heeft 70% van de 4 t/m 11-jarigen en 11% van de 8 t/m 11-jarigen geen zwemdiploma. Nadat eerder in 2006 het klassikale schoolzwemmen is afgeschaft, is het nu – wanneer met ingang van 2013 de vangnetregeling is beëindigd – de vraag hoeveel kinderen de basisschool verlaten zonder zwemdiploma.

⁴ Bron: Gemeente Purmerend, Onderzoek en Statistiek, 2012.

⁵ Bron: Gemeente Purmerend, Onderzoek en Statistiek, 2012.

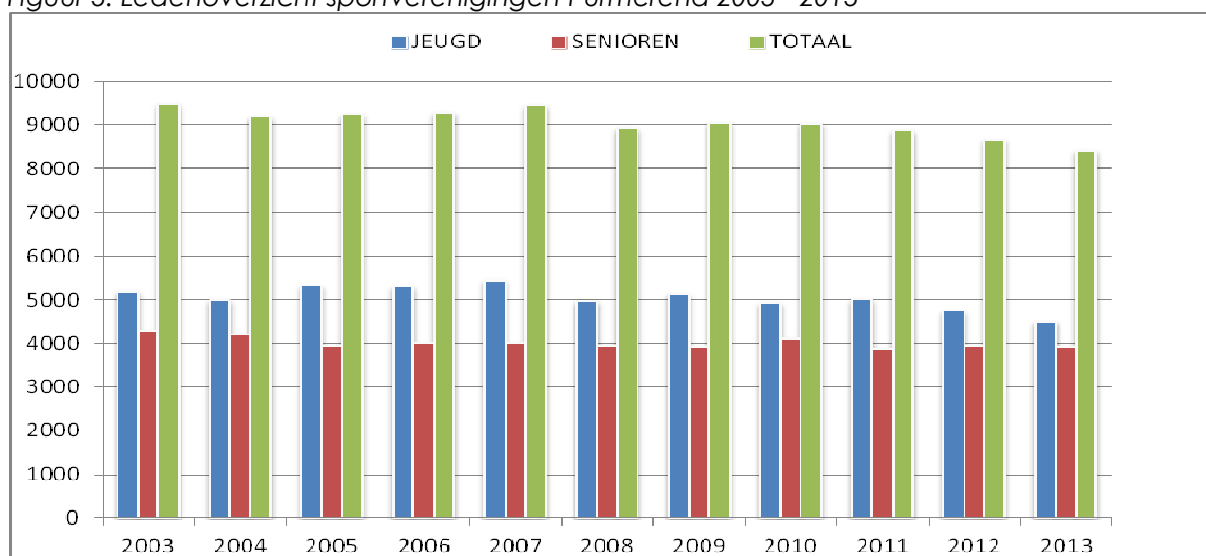
⁶ Bron: Onderzoek Leefsituatie kinderen, gemeente Purmerend, 2010.

Samen sporten is leuk en verbindt

Verenigingslidmaatschap⁷

Van de panelleden is 33% lid van een sportvereniging. 3% is zowel lid van een sportvereniging als van een ander soort vereniging. Van de jongeren (de 15-39 jarigen) en van de ouderen (de 65 plussers) zijn meer mensen lid van een vereniging dan van de middenleeftijd (de 40 t/m 64 jarigen). Jongeren zijn vaker dan de andere leeftijdsgroepen lid van een sportvereniging.

Figuur 3. Ledenoverzicht sportverenigingen Purmerend 2003 - 2013



Figuur 4. Lokale sportparticipatiegraad⁸

Participatiegraad	2004	2005	2006	2007	2008	2009	2010	2011	2012	Trend
Atletiek	0,42%	0,43%	0,47%	0,53%	0,54%	0,53%	0,53%	0,48%	0,48%	+/-
Badminton	0,27%	0,21%	0,28%	0,25%	0,21%	0,18%	0,18%	0,18%	0,16%	-
Basketbal	0,28%	0,28%	0,28%	0,30%	0,29%	0,29%	0,27%	0,29%	0,26%	-
Gymnastiek	1,40%	1,23%	1,13%	1,02%	0,84%	0,91%	0,83%	0,89%	0,71%	-
Handbal	0,25%	0,30%	0,28%	0,32%	0,30%	0,27%	0,25%	0,25%	0,23%	-
Handboogsport	0,12%	0,13%	0,14%	0,14%	0,13%	0,15%	0,15%	0,14%	0,13%	+/-
Hockey	0,40%	0,62%	0,57%	0,63%	0,54%	0,64%	0,71%	0,68%	0,76%	+
Honk en Softbal	0,32%	0,29%	0,25%	0,19%	0,22%	0,20%	0,20%	0,16%	0,19%	-
Judo	0,80%	0,78%	0,73%	0,71%	0,60%	0,66%	0,71%	0,68%	0,65%	-
Korfbal	0,59%	0,56%	0,61%	0,57%	0,52%	0,51%	0,47%	0,53%	0,55%	-
Roeien	0,38%	0,36%	0,35%	0,38%	0,38%	0,37%	0,35%	0,33%	0,31%	-
Rugby	0,20%	0,18%	0,22%	0,23%	0,24%	0,23%	0,23%	0,24%	0,30%	+
Tafeltennis	0,23%	0,23%	0,23%	0,22%	0,21%	0,18%	0,16%	0,16%	0,19%	-
Tennis	1,84%	1,75%	1,57%	1,56%	1,63%	1,42%	1,57%	1,48%	1,35%	-
Voetbal	2,84%	2,86%	3,04%	3,18%	3,14%	3,11%	2,98%	3,02%	2,93%	+
Volleybal	0,30%	0,28%	0,30%	0,28%	0,26%	0,25%	0,24%	0,24%	0,28%	-
Zaalvoetbal	0,08%	0,13%	0,23%	0,23%	0,21%	0,44%	0,49%	0,29%	0,29%	+
Zwemmen	0,46%	0,45%	0,42%	0,57%	0,48%	0,44%	0,35%	0,39%	0,36%	-

⁷ Bron: Regionale omnibusenquête 2013, gemeente Purmerend.

⁸ Bron: Sportaccommodatienota, Spurd, gemeente Purmerend, 2014.

De traditionele sportverenigingen en de sportinfrastructuur staan onder druk⁹

Oorzaken zijn de groeiende behoefte aan informele sportbeoefening, de afnemende bereidheid om structurele vrijwilligerstaken uit te voeren en het (in de komende jaren) afnemende aantal jeugdigen in Purmerend. Ook de huidige financieel-economische omstandigheden dragen bij aan een verminderde verenigingsdeelname, omdat mensen minder in staat zijn om hun contributie of eigen bijdrage te kunnen bekostigen.

Figuur 5. Ledenontwikkeling sportverenigingen Purmerend 2015 - 2025¹⁰

Totaal	2004	2008	2012	2012-2013	Afgelopen 5 jaar	Komende 5 jaar	2015	2020	2025
Atletiek	317	420	383	385	stabiel	toename	400	500	500
Badminton	203	164	130	150	stabiel	stabiel	140	150	140
Basketbal	213	228	210	180	afname senioren	stabiel	180	180	180
Gymnastiek	1.060	661	560	600	afname	toename	700	900	1.000
Handbal	188	239	186	197	afname	onbekend			
Handboogsport	88	101	102	100	stabiel	toename	115	125	135
Hockey	301	423	600	650	toename	onbekend			
Honk en Softbal	244	173	154	160	stabiel	toename	200	225	250
Korfbal	446	411	433	425	stabiel	toename	?	?	459
Roeien	290	297	247	240	afname	Stabiel / afname	240	230	230
Rugby	152	191	236	253	toename	toename	280	300	320
Taekwondo	159	130	154	140	stabiel	stabiel	150	150	150
Tafeltennis	171	161	154	152	afname	toename	167	-	-
Tennis	1.396	1.280	1.068	997	afname	afname	927	827	827
Voetbal	2.153	2.462	2.323	2.412	stabiel	stabiel	2.505	2.465	2.425
Volleybal	230	205	223	200	stabiel	toename	220	240	260
Zaalvoetbal	64	161	231	259	toename	toename	300	350	375
Zwemmen	350	373	285	397	stabiel	stabiel	395	383	365

Sportvoorzieningen

Algemeen

Breed en divers aanbod sportvoorzieningen

Purmerend kent een breed scala aan sportvoorzieningen. Naast de gebruikelijke gemeentelijke sportvoorzieningen zoals sporthallen, gymnastieklokalen en sportparken zijn er legio sport- en beweegmogelijkheden in de openbare ruimte (o.a. speelveldjes, wandel- en fietsroutes), bij commerciële aanbieders (o.a. fitnesscentra, manege) en bij diverse zorg- en welzijnaanbieders.

Binnen de Purmerendse zorg- en welzijnsector zijn met name sportvoorzieningen te vinden bij de Prinsenstichting, De Zorgcirkel, het Waterlandziekenhuis en Clup. De Prinsenstichting beschikt verspreid over Purmerend onder meer over meerdere dagbestedingcentra met therapielokalen en een (therapeutisch) zwembad De Parel met bijzondere geschiktheid voor mensen met een beperking. De Zorgcirkel heeft in Purmerend een behandelcentrum met een oefentherapielokaal en het Waterlandziekenhuis beschikt naast oefentherapielokalen over een therapeutisch zwembad. De intentie is om op locatie voor cliënten en buurtbewoners een beweegtuin te realiseren. Tot slot beschikt Clup over meerdere welzijnsaccommodaties¹¹ waar beweegactiviteiten worden georganiseerd.

⁹ Bron: Gemeente Purmerend, Onderzoek en Statistiek, 2011.

¹⁰ Bron: Sportaccommodatienota, Spurd, gemeente Purmerend, 2014.

¹¹ Bron: Welzijnsaccommodatienota Purmerend, januari 2013.

Waardering sportvoorzieningen

45% van de Purmerenders heeft het afgelopen jaar als actief sporter een sportaccommodatie bezocht. De sportvoorzieningen in Purmerend, zoals sporthallen, sportvelden, het zwembad etc., krijgen een ruime voldoende (een 7,3) van de Purmerender. De sportvoorzieningen in Purmerend dragen volgens de panelleden ruim voldoende bij aan de aantrekkelijkheid van Purmerend als stad. De panelleden geven hiervoor het rapportcijfer 7,2.

In de volgende paragrafen wordt enkel nader ingegaan op de gemeentelijke voorzieningen waarbinnen deze opgave budgettair nadere invulling aan wordt gegeven.

Binnensport

Huidige capaciteit en benutting

In de huidige situatie is er vanuit het onderwijsgebruik geen capaciteitstekort en de huidige bezetting van het onderwijsgebruik is in de meeste binnensportaccommodaties goed tot zeer goed. Ook ten aanzien van het verenigings- en overige gebruik hebben de gemeentelijke sporthallen, sportzalen en dubbele gymlokalen een goede tot zeer goede benutting.

Toekomstige behoeftebepaling

Richting de toekomst doet zich de ontwikkeling voor dat de behoefte aan binnensportruimte vanuit het onderwijs verder afneemt. Geconcludeerd wordt dat er voor het aantal uren bewegingsonderwijs in binnensportaccommodaties in principe de komende jaren voldoende ruimte is. Er zullen alleen enkele verschuivingen plaats moeten vinden.

Ook voor de behoefte aan binnensportruimte van het verenigings- en overige gebruik doet zich de ontwikkeling voor dat de behoefte in kwantitatieve zin licht af neemt. Er zijn enkele sporten waar zich een stijging zal voordoen, waaronder de zaalvoetbalsport en de zaalhockeysport. Geconcludeerd kan worden dat het overig gebruik dat nu in sporthal De Beukenkamp en sporthal De Koogmolen plaatsvindt in de toekomst 1 op 1 over kan naar de twee nieuwe sporthallen in de multifunctionele sportaccommodatie.

Naar aanleiding van de reacties van hockeyvereniging MHCP en de KNHB is een extra behoefte naar voren gekomen. De hockeyvereniging MHC Purmerend heeft de wens om in de periode van eind oktober tot circa half februari (de winterperiode) met 15 selectieteams 2 keer in de week gedurende 1,5 uur per keer te trainen en tevens competitie te spelen in een sporthal. Ook is de stijging van de zaalvoetbalbehoefte in de winterperiode iets groter. Echter gezien de beperkte periode dat dit speelt (de winterperiode), geeft het geen reden om het sporthalaanbod aan te passen.

Nieuwe sportzaal De Karekiet

Aanbevolen wordt om sportzaal De Karekiet, die bouwkundig en functioneel niet meer in een goede staat verkeert en bijna 40 jaar oud is, te slopen en vervolgens op basis van de ontwikkelingen met betrekking tot het Regio College en het Horizon College (nieuwbouw school in Karekietpark) een nieuwe sportzaal De Karekiet te realiseren. Daarbij kan het huidige overig gebruik buiten de onderwijstijden 1 op 1 over naar de nieuwe sportzaal De Karekiet. Geadviseerd wordt om een deel van de uren bewegingsonderwijs van het Horizon College onder te brengen in een andere binnensportaccommodatie in de nabijheid van het Karekietpark.

Nieuw gymlokaal Sportlaan

Daarnaast dient te worden onderzocht of het financieel gunstig is om gymlokaal Sportlaan die gedateerd is en te maken heeft met te plegen hoge onderhoudslasten, niet te renoveren, maar een nieuw gymlokaal te realiseren.

Efficiëntere roostering onderwijsgebruik

Tot slot wordt geadviseerd om het primair onderwijs efficiënter te roosteren dan nu gebeurt, dit om lege uren te vermijden, zodat een en ander gaat passen in het toekomstige aanbod.

Buitensport

Huidige capaciteit en benutting

In de huidige situatie bestaan incidentele knelpunten, met name bij het voetbal en de hockey, maar in algemene zin is het aantal velden en kleedkamers toereikend. In de huidige situatie heeft ook Rugby Club Waterland te maken met ondercapaciteit.

Ten aanzien van het voetbal is er bij VV De Wherevogels en VPV Purmersteijn sprake van een tekort aan trainingsruimte en is er bij VPV Purmersteijn en FC Purmerend behoefte aan extra kleedkamers.

Ten aanzien van de hockey is er tekort aan 1 kunstgrasveld en de daarbij benodigde 2 kleedkamers. Dit knelpunt is zo groot dat er een ledenstop is. Het huidige capaciteitstekort bij Rugby Club Waterland zal na de verhuizing niet meer aan de orde zijn.

De beide korfbalverenigingen, atletiekvereniging Nea Volharding, honk- en softbalvereniging Flying Petrels, roeivereniging De Where, Handboogsportvereniging Waterlandshutters, Vip beachvolleybal, ijs- en inline skateclub Purmerend en scheidsrechtersvereniging Waterland beschikken over voldoende capaciteit.

Toekomstige behoeftebepaling

Uitgaande van optimaal ruimtegebruik zal de benodigde capaciteit aan wedstrijd velden vanuit de voetbalsport teruglopen. Zowel VV De Wherevogels (2026) en VPV Purmersteijn (2026) als FC Purmerend (2021) krijgen in de toekomst te maken met overcapaciteit van 1 wedstrijd veld. De behoefte aan extra trainingsruimte, afhankelijk van de keuze tussen natuurgras of kunstgras, blijft gelden voor VV De Wherevogels. Na de reeds geplande renovatie en realisatie van nieuwe kleedkamers (zonder teamlockers) hebben VPV Purmersteijn en FC Purmerend in de toekomst voldoende capaciteit.

Indien er op korte termijn geen extra kunstgrasveld en twee kleedkamers worden gerealiseerd bij de hockeyvereniging MHC Purmerend blijft ook, ondanks de tijdelijke oplossing van een half veld (pupillenveld), de komende jaren tot aan 2026 de behoefte in stand. Dit is gelegen in het feit dat de hockeyvereniging nu al aan de grenzen van de huidige capaciteit zit.

Voor de overige buitensportaccommodaties zijn er de komende jaren geen aanpassingen noodzakelijk om het geschetste toekomstbeeld te kunnen huisvesten.

Voetbal: van natuur- naar kunstgras en extra kleedkamers

Aanbevolen wordt om de geplande renovaties en realisaties van kleedkamers van VPV Purmersteijn en FC Purmerend uit te voeren. Voor zowel voetbalvereniging VV De Wherevogels als VPV Purmersteijn wordt aanbevolen om op korte termijn het natuurgras hoofdveld te vervangen door kunstgras. Met betrekking tot de verwachte overcapaciteit van één wedstrijd veld van zowel VPV Purmersteijn (2026) als FC Purmerend (2021) wordt aanbevolen om de ontwikkeling van de benutting goed te volgen en tegen die tijd een nieuw onderzoek uit te voeren.

Hockey: extra kunstgrasveld en kleedkamers

De Mixed Hockeyclub Purmerend heeft dringende behoefte aan een volwaardig extra kunstgrasveld met bijbehorende kleedkamers. Geadviseerd wordt echter gezien de ruimtelijke onmogelijkheid van realisatie van een volwaardig veld en daarmee de tijdsperiode voor realisatie hiervan – als gevolg van een mogelijke verplaatsing – te gaan voor een *tijdelijke* oplossing door het realiseren van een pupillenveld met verlichting op sportpark De

Munnik. Dit biedt enerzijds enige ruimte voor trainingen en anderzijds voor het spelen van pupillenwedstrijden. Daarbij wordt aanbevolen om bij het aanleggen van een pupillenveld twee extra kleedkamers te realiseren. Hierbij wordt nadrukkelijk opgemerkt dat het een prevalerende noodzaak blijft om een volwaardig 3e hockeyveld te realiseren.

Rugby

Ondanks de erkenning van het gevoerde beleid en de ambities van de rugbyclub blijft de capaciteitsbehoefte, mits Rugby Club Waterland haar trainingsavonden uitbreidt, uitkomen op 1 kunstgrasveld. De aanbeveling wordt gedaan om de uitkomsten in beschouwing te nemen en een afweging te maken waarbij enerzijds in acht wordt genomen dat volgens de capaciteitsberekening RC Waterland kan volstaan met één kunstgrasveld voor zowel de korte- als lange termijn en anderzijds de gemeente rekening dient te houden met gemaakte afspraken met RC Waterland.

Leeghwaterbad

Huidige capaciteit en benutting

Geconcludeerd kan worden dat de huidige bezetting van het Leeghwaterbad goed is evenals het animocijfer van het zwembad. Ook de gebruikmakende verenigingen hebben geen extra behoefte aan extra zwemwater en/of zwemuren. De verenigingen hebben wel een behoefte aan een vaste tribune en extra bergruimte.

Toekomstige behoeftebepaling

De behoefte aan een vaste tribune en extra bergruimte geldt ook voor de komende jaren, indien deze niet op korte termijn wordt gerealiseerd.

Vaste tribune en bergruimte

Om in kwantitatieve zin optimaal in het aanbod aan zwembadfaciliteiten te voorzien is aanbevolen een vaste tribune met extra bergruimte te realiseren. Geadviseerd wordt om op korte termijn te bekijken hoe deze vaste tribune in de huidige configuratie ingepast kan worden. Door het realiseren van een vaste tribune inclusief berging verbetert het zwembad in kwalitatieve zin voor de gebruikmakende sportverenigingen.

Bijlage 6: Kaders

Inleiding

De volgende uitgangspunten en principes staan hoog in het vaandel in de gemeente Purmerend en spelen een grote rol bij de subsidieverlening in het kader van de veranderagenda. Ze dienen tot uiting te komen in de invulling van de maatschappelijke opgave.

Uitgangspunten coalitieakkoord 2010 – 2014

Vanuit het coalitieakkoord gelden de volgende uitgangspunten:

- kwetsbare groepen daar waar nodig ondersteunen
- accommodaties zo goed mogelijk gebruiken
- actief betrekken van scholieren, bewoners, ondernemers en instellingen bij de leefbaarheid in de buurt
- brede toegankelijkheid belangrijke voorzieningen
- kleine waarderingssubsidies voor vrijwilligersorganisaties ontzien
- eigen bijdragen daar waar mogelijk

Maatschappelijk beleidskader

Algemene uitgangspunten

Hieronder volgen de algemene uitgangspunten van het subsidiebeleid van de gemeente Purmerend in het kader van de veranderagenda.

1. De burger centraal

- behoeften van de klanten/burger zijn uitgangspunt
- overheid staat voor algemeen belang en zorg voor de zwaksten

2. Uitgaan van eigen kracht en eigen verantwoordelijkheid van bewoners

- zelf laten doen/bepalen, zelf (deels) betalen
- gericht op (vergroten) zelfredzaamheid
- met zoveel mogelijk inzet van de sociale omgeving
- indien nodig inzet van vrijwilligers/ professionals

3. Laagdrempelig aanbod

- m.i.v. het inzicht dat de gemeente niet alle beperkingen weg kan nemen
- vanuit de wijk goed bereikbaar
- betaalbaar en waar mogelijk profijtbeginsel

4. Recht doen aan verschillen tussen mensen

Veranderagenda en tweede tranche bezuinigen met beleid

Bezuinigingen vanaf 2015

Binnen de maatschappelijke opgaven is (met de eerste tranche) door de maatschappelijke instellingen reeds met ingang van 2013 een bezuiniging van € 1,2 miljoen gerealiseerd. Met de tweede tranche is vervolgens de opdracht voorgelegd om gefaseerd met ingang van 2015 structureel vanaf 2017 nog eens € 600.000 per jaar op de maatschappelijke voorzieningen te bezuinigen. Dit bedrag wordt in een aantal jaren opgebouwd: vanaf 2015 € 300.000 per jaar, vanaf 2016 € 500.000 per jaar en vanaf 2017 € 600.000 structureel per jaar.

Een met algemene stemmen door de gemeenteraad aangenomen motie stelt dat geen versoering van activiteiten of hulpverlening ten gevolge van de bezuiniging op het maatschappelijk beleidskader mag plaatsvinden.

Organisatorische principes

De algemene organisatorische principes vanuit de veranderagenda voor de bezuinigingen zijn als volgt:

1. Draagkrachtbeginsel

Bezuinigen door verhoging van de eigen bijdragen met in achtneming van het draagkrachtbeginsel, d.w.z. dat degenen die het kunnen betalen meer betalen, en dat degenen die het niet kunnen betalen zich kunnen beroepen op het minimabeleid;

2. Meer markt en maatschappij

We vragen aan degenen die het kunnen betalen een hogere prijs. In het verlengde daarvan ligt het oppakken van de taak door de markt c.q. maatschappij en het tegelijkertijd afstoten van deze taak door de gemeente.

3. Efficiënter organiseren

Overlap/dubbelingen wegwerken. Overhead verminderen o.a. door samenwerking tussen instellingen of door de verantwoordingsstructuur te veranderen.

4. Bundeling

Het bundelen van financieringsstromen door taken uit verschillende beleidsvelden met elkaar te verbinden waardoor synergievoordelen ontstaan

Bezuiniging maatschappelijke opgave 1a

Afhankelijk van bestuurlijke besluitvorming door de gemeenteraad dient maatschappelijke opgave 1a vooralsnog volgens de ambtelijke organisatie rekening te houden met een bezuiniging van € 65.000 (1,85% op budget maatschappelijke opgave) met ingang van 2015.